

SAMSUNG Lave-linge

03.06.21
BOULANGER

Modèle : WW1*T***** / WW9*T***** / WW8*T***** / WW7*T*****

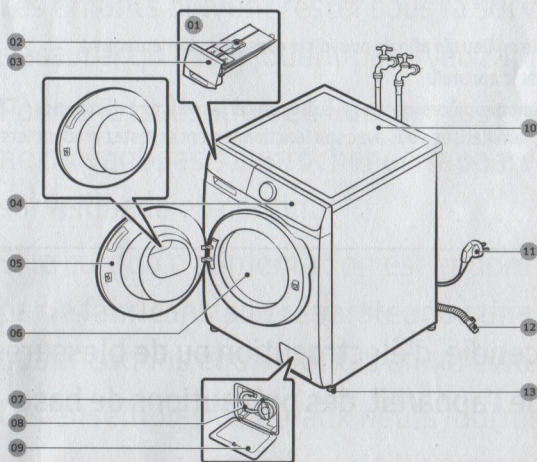
WW 90T7343BX/53

- Félicitations pour l'achat de votre nouveau lave-linge Samsung. Ce manuel contient des informations importantes concernant l'installation, l'utilisation et l'entretien de votre appareil. Lisez attentivement ce manuel avant d'utiliser le lave-linge afin d'utiliser efficacement et en toute sécurité les fonctionnalités et fonctions que votre nouveau lave-linge vous propose.
- Pour obtenir les instructions détaillées d'installation et de nettoyage du lave-linge, consultez le site Internet de Samsung (<http://www.samsung.com>) et allez dans Assistance > page d'accueil de Assistance, puis saisissez le nom du modèle. Vous pouvez également télécharger et installer l'application SmartThings sur votre appareil mobile, puis ouvrir **HomeCare Wizard (l'assistant HomeCare)** dans SmartThings pour obtenir des conseils et astuces.
- Pour vérifier le nom du modèle, reportez-vous à l'étiquette qui accompagne l'appareil ou qui est apposée dessus.

Ce qui est fourni

SN: ØVDZ5ABNA 00044 L

9 kg



- 01 Distributeur automatique
- 02 Levier d'ouverture
- 03 Tiroir à lessive
- 04 Panneau de commande
- 05 Hublot
- 06 Tambour
- 07 Filtre à impuretés
- 08 Tuyau de vidange d'urgence
- 09 Cache du filtre
- 10 Dessus du lave-linge
- 11 Fiche d'alimentation
- 12 Tuyau de vidange
- 13 Pieds réglables



Clé



Cache-boulons



Guide de tuyau



Tuyau d'arrivée d'eau
froide



Tuyau d'arrivée d'eau
chaude

REMARQUE

- Clé : pour retirer les boulons de transport et mettre le lave-linge de niveau.
- Cache-boulons : pour recouvrir les orifices après avoir retirés les boulons de transport. Le nombre de cache-boulons fournis (entre 3 et 6) dépend du modèle.
- Guide de tuyau : pour suspendre le tuyau de vidange dans la conduite d'eau ou le lavabo.
- Tuyau d'arrivée d'eau froide/chaude : pour permettre l'arrivée d'eau dans le lave-linge. (Le tuyau d'arrivée d'eau chaude n'est destiné qu'aux modèles applicables.)

Consignes de sécurité

Symboles de sécurité importants

Signification des icônes et symboles utilisés dans le présent manuel d'utilisation :

AVERTISSEMENT

Risques ou pratiques inadéquates susceptibles de causer des blessures corporelles graves, voire mortelles, et/ou des dommages matériels.

ATTENTION

Risques ou pratiques inadéquates susceptibles de causer des blessures corporelles et/ou des dommages matériels.

REMARQUE

Indique la présence d'un risque de blessures ou de dommages matériels.

Ces symboles d'avertissement ont pour but d'éviter tout risque de blessure pour vous et autrui.

Respectez-les en toutes circonstances.

Lisez attentivement le présent manuel et conservez-le en lieu sûr afin de pouvoir le consulter ultérieurement.

Lisez attentivement toutes les consignes avant d'utiliser l'appareil.

Comme avec tout équipement électrique ou comportant des pièces mobiles, il existe un certain nombre de dangers potentiels. Pour utiliser cet appareil en toute sécurité, familiarisez-vous avec son fonctionnement et restez prudent lorsque vous l'utilisez.

Consignes de sécurité importantes

AVERTISSEMENT

Afin de réduire les risques d'incendie, d'électrocution ou de blessures physiques lors de l'utilisation de l'appareil, des précautions de base doivent être prises :

1. Cet appareil n'est pas conçu pour être utilisé par des personnes (y compris les enfants) ayant une expérience et des connaissances insuffisantes ou dont les capacités physiques, sensorielles ou mentales sont réduites, sauf si celles-ci sont sous la surveillance ou ont reçu les instructions d'utilisation appropriées de la personne responsable de leur sécurité.

2. **Pour une utilisation en Europe** : cet appareil peut être utilisé par des enfants âgés de 8 ans et plus et par des personnes ayant une expérience et des connaissances insuffisantes ou dont les capacités physiques, sensorielles ou mentales sont réduites, à condition que celles-ci soient sous la surveillance ou aient reçu les instructions pour une utilisation appropriée et en toute sécurité de l'appareil et qu'elles soient conscientes des dangers impliqués. Les enfants ne doivent pas jouer avec l'appareil. Le nettoyage et la maintenance par l'utilisateur ne doivent pas être effectués par des enfants sans surveillance.
3. Les enfants doivent rester sous la surveillance d'un adulte pour s'assurer qu'ils ne jouent pas avec l'appareil.
4. **Pour une utilisation en Europe** : les enfants de moins de 3 ans ne doivent pas s'approcher de l'appareil s'ils ne sont pas sous surveillance en continu.
5. Si le cordon d'alimentation est endommagé, il doit être remplacé par le fabricant, son réparateur ou une personne disposant des qualifications équivalentes afin d'éviter tout danger.
6. Les ensembles de tuyaux neufs fournis avec l'appareil doivent être utilisés et les ensembles de tuyaux usagés ne doivent pas être réutilisés.
7. Pour les appareils comportant des orifices de ventilation à la base, veillez à ce que ceux-ci ne soient pas obstrués par de la moquette.
8. **ATTENTION** : afin d'éviter tout risque dû à une réinitialisation par inadvertance du dispositif de protection thermique, cet appareil ne doit pas être alimenté via un dispositif de commutation externe, tel qu'un programmeur, ou être connecté à un circuit qui est régulièrement activé et désactivé par le fournisseur d'énergie.

9. Cet appareil est destiné à une utilisation domestique uniquement et ne peut pas être utilisé :

- dans des salles de restauration du personnel au sein de magasins, bureaux et autres environnements de travail ;
- dans des fermes ;
- par les clients d'hôtels, de motels et autres environnements de type résidentiel ;
- dans des environnements de type chambres d'hôtes, des espaces destinés à un usage communal dans des immeubles d'appartements ou dans des laveries.

Avertissements importants concernant l'installation

⚠ AVERTISSEMENT

L'installation de cet appareil doit être effectuée par un technicien ou un centre de réparation qualifié.

- Le non-respect de cette consigne peut entraîner une électrocution, un incendie, une explosion, des problèmes avec l'appareil ou des blessures.

Cet appareil étant très lourd, prenez toutes les précautions nécessaires pour le soulever.

Branchez fermement le cordon d'alimentation à une prise électrique murale qui est conforme aux spécifications électriques locales. Utilisez la prise uniquement pour cet appareil et n'utilisez pas de rallonge.

- Le fait de partager une prise murale avec d'autres appareils à l'aide d'une multiprise ou d'une rallonge peut entraîner une électrocution ou un incendie.
- Assurez-vous que la tension, la fréquence et le courant sont identiques à ceux inscrits sur les spécifications de l'appareil. Le non-respect de cette consigne peut entraîner une électrocution ou un incendie.

Éliminez régulièrement toute eau, poussière ou corps étranger au niveau des broches de la fiche d'alimentation et des points de contact à l'aide d'un chiffon sec.

- Débranchez la fiche d'alimentation et nettoyez-la à l'aide d'un chiffon sec.
- Le non-respect de cette consigne peut entraîner une électrocution ou un incendie.

Branchez la fiche d'alimentation dans la prise murale de sorte que le cordon touche le sol.

- Si vous branchez la fiche d'alimentation dans l'autre sens, les fils électriques à l'intérieur du câble risquent d'être endommagés, entraînant un risque d'électrocution ou d'incendie.

Conservez tous les matériaux d'emballage hors de la portée des enfants car ils pourraient être dangereux.

- Si un enfant met un sac en plastique sur sa tête, il risque de s'asphyxier.

Si la fiche d'alimentation, le cordon d'alimentation ou l'appareil est endommagé(e), contactez le centre de réparation le plus proche.

Cet appareil doit être correctement mis à la terre.

Ne reliez pas le conducteur de terre de l'appareil à un tuyau de gaz, un tuyau de canalisation en plastique ou une ligne téléphonique.

- Cela pourrait entraîner une électrocution, un incendie, une explosion ou des problèmes avec l'appareil.

- Ne branchez jamais le cordon d'alimentation sur une prise qui n'est pas correctement mise à la terre et qui n'est pas conforme aux réglementations locales et nationales en vigueur.

N'installez jamais cet appareil près d'un radiateur ou de matériaux inflammables.

N'installez pas cet appareil dans un endroit humide, huileux ou poussiéreux, dans un endroit exposé directement au soleil ou à l'eau (gouttes de pluie).

N'installez pas cet appareil dans une pièce exposée à de basses températures.

- Le gel risquerait de faire éclater les tuyaux.

N'installez pas l'appareil dans un lieu où une fuite de gaz est susceptible de se produire.

- Cela pourrait entraîner une électrocution ou un incendie.

N'utilisez pas de transformateur électrique.

- Cela pourrait entraîner une électrocution ou un incendie.

N'utilisez pas de fiche d'alimentation ou de cordon d'alimentation endommagé(e), ou de prise murale mal fixée.

- Cela pourrait entraîner une électrocution ou un incendie.

Ne tirez pas et ne pliez pas excessivement le cordon d'alimentation.

Ne vrillez pas et n'attachez pas le cordon d'alimentation.

N'accrochez pas le cordon d'alimentation sur un objet métallique, ne posez pas d'objet lourd sur le cordon d'alimentation, ne l'insérez pas entre des objets et ne le coincez pas dans l'espace situé derrière l'appareil.

- Cela pourrait entraîner une électrocution ou un incendie.

Ne tirez pas sur le cordon d'alimentation pour débrancher la fiche d'alimentation.

- Débranchez le cordon en tenant la fiche.

- Le non-respect de cette consigne peut entraîner une électrocution ou un incendie.

L'appareil doit être positionné de telle manière que la fiche d'alimentation, les robinets d'arrivée d'eau et les tuyaux d'évacuation restent accessibles en permanence.

En cas de réparation de l'appareil par un prestataire de services non agréé, par l'utilisateur lui-même ou par toute autre personne non professionnelle, Samsung ne saura être tenue pour responsable des dommages subis par l'appareil, de toute blessure ou tout autre problème avec l'appareil découlant d'une tentative de réparation de l'appareil qui ne serait pas strictement conforme aux présentes instructions de réparation et de maintenance. Tout dommage subi par l'appareil en raison d'une tentative de réparation de l'appareil par une autre personne qu'un prestataire de services agréé Samsung ne sera pas couvert par la garantie.

Mises en garde concernant l'installation

⚠ ATTENTION

Cet appareil doit être positionné de façon à permettre l'accès à la fiche d'alimentation.

- Le non-respect de cette consigne risque d'entraîner une électrocution en cas de fuite de courant.

Installez l'appareil sur un sol plan et solide, capable de supporter son poids.

- Le non-respect de cette consigne peut entraîner des vibrations, des mouvements, des bruits anormaux ou des problèmes avec l'appareil.

Avertissements importants concernant l'utilisation

⚠ AVERTISSEMENT

En cas d'inondation, coupez immédiatement l'alimentation en eau et l'alimentation électrique et contactez votre centre de réparation le plus proche.

- Ne touchez pas la fiche d'alimentation avec les mains mouillées.
- Vous risqueriez de vous électrocuter.

Si l'appareil émet des bruits anormaux ou dégage une odeur de brûlé ou de la fumée, débranchez immédiatement le cordon d'alimentation et contactez votre centre de réparation le plus proche.

- Le non-respect de cette consigne peut entraîner une électrocution ou un incendie.

En cas de fuite de gaz (propane, GPL, etc.), aérez immédiatement sans toucher à la fiche d'alimentation. Ne touchez pas l'appareil ou le cordon d'alimentation.

- N'utilisez pas de ventilateur.
- Une étincelle peut entraîner une explosion ou un incendie.

Avant de mettre l'appareil au rebut, retirez le levier du hublot du lave-linge.

- Si un enfant venait à être piégé à l'intérieur de l'appareil, il risquerait de s'asphyxier.

Assurez-vous de retirer l'emballage (mousse, polystyrène) fixé au bas du lave-linge avant d'utiliser celui-ci.

Ne lavez jamais de linge ayant été en contact avec de l'essence, du kérosène, du benzène, des diluants de peinture ou toute autre substance inflammable ou explosive.

- Cela pourrait entraîner une électrocution, un incendie ou une explosion.

Ne forcez pas l'ouverture du hublot pendant le fonctionnement de l'appareil (lavage à haute température/séchage/essorage).

- L'eau qui s'échapperait du lave-linge risquerait de provoquer des brûlures ou de rendre le sol glissant. Cela pourrait entraîner des blessures.
- L'ouverture forcée du hublot peut entraîner des dommages sur l'appareil ou des blessures.

Ne touchez pas la fiche d'alimentation avec les mains mouillées.

- Cela pourrait entraîner une électrocution.

Si l'appareil est en cours d'utilisation, ne le mettez pas hors tension en débranchant son cordon d'alimentation.

- Le fait de rebrancher le cordon d'alimentation sur la prise murale peut provoquer une étincelle et entraîner une électrocution ou un incendie.

Ne laissez pas les enfants monter dans ou sur l'appareil.

- Cela pourrait entraîner une électrocution, des brûlures ou des blessures.

N'insérez pas votre main ou un objet métallique sous le lave-linge lorsqu'il est en cours de fonctionnement.

- Cela pourrait entraîner des blessures.

Ne débranchez pas l'appareil en tirant le cordon d'alimentation. Tenez toujours fermement la fiche d'alimentation et tirez-la tout droit pour la retirer de la prise.

- Un cordon d'alimentation endommagé risque de provoquer un court-circuit, un incendie et/ou une électrocution.

Ne tentez pas de réparer, de démonter ou de modifier l'appareil vous-même.

- N'utilisez pas de fusible (cuivre, fil d'acier, etc.) autre que le fusible standard.
- Lorsque l'appareil doit être réparé ou réinstallé, contactez votre centre de réparation le plus proche.
- Le non-respect de cette consigne peut entraîner une électrocution, un incendie, des problèmes avec l'appareil ou des blessures.

Si le tuyau d'arrivée d'eau se détache du robinet d'eau et inonde l'appareil, débranchez le cordon d'alimentation.

- Le non-respect de cette consigne peut entraîner une électrocution ou un incendie.

Débranchez le cordon d'alimentation lorsque l'appareil n'est pas utilisé pendant des périodes prolongées ou lors d'orages violents.

- Le non-respect de cette consigne peut entraîner une électrocution ou un incendie.

Si une substance étrangère pénètre dans l'appareil, débranchez le cordon d'alimentation et contactez votre service clientèle Samsung le plus proche.

- Cela pourrait entraîner une électrocution ou un incendie.

Ne laissez pas les enfants (ou les animaux domestiques) jouer sur ou dans le lave-linge. Le hublot du lave-linge ne s'ouvre pas facilement de l'intérieur ; un enfant peut donc se blesser gravement s'il est enfermé dans l'appareil.

Mises en garde concernant l'utilisation

⚠ ATTENTION

Lorsque le lave-linge est contaminé par des corps étrangers (par ex. détergent, salissures, résidus alimentaires, etc.), débranchez le cordon d'alimentation et nettoyez le lave-linge à l'aide d'un chiffon doux humide.

- À défaut, une décoloration, une déformation, des dommages ou de la rouille peuvent apparaître.

La vitre du hublot peut se casser en cas d'impact fort. Utilisez le lave-linge avec précaution.

- Si la vitre du hublot est cassée, il existe un risque de blessure.

Ouvrez lentement le robinet d'eau après une longue période d'inutilisation, un problème d'arrivée d'eau ou le raccordement du tuyau d'arrivée d'eau.

- La pression d'air dans le tuyau d'arrivée d'eau ou dans la canalisation d'eau peut entraîner des dommages à certaines pièces de l'appareil ou une fuite d'eau.

En cas d'erreur de vidange durant un cycle, vérifiez s'il y a un problème de vidange.

- En cas d'inondation due à un problème de vidange, il existe un risque d'électrocution ou d'incendie.

Introduisez complètement le linge dans le lave-linge afin qu'il ne reste pas coincé dans le hublot.

- Si du linge reste coincé dans le hublot, cela risque d'endommager le linge ou le lave-linge ou de provoquer une fuite d'eau.

Coupez l'arrivée d'eau lorsque le lave-linge n'est pas en cours d'utilisation.

- Assurez-vous que les vis sur le raccord du tuyau d'arrivée d'eau sont correctement serrées.

Veillez à ce que le joint en caoutchouc et la vitre du hublot ne soient pas contaminés par des corps étrangers (par ex. résidus, fils, cheveux, etc.).

- Si des substances étrangères sont prises dans le hublot ou si ce dernier ne se ferme pas correctement, une fuite d'eau peut survenir.

Ouvrez le robinet d'eau et vérifiez que le raccord du tuyau d'arrivée d'eau est fermement serré et qu'il n'y a aucune fuite d'eau avant d'utiliser l'appareil.

- Si les vis sur le raccord du tuyau d'arrivée d'eau sont desserrées, une fuite d'eau peut survenir.

L'appareil que vous avez acheté est prévu pour une utilisation domestique uniquement.

L'utilisation à des fins professionnelles est considérée comme une utilisation inappropriée de l'appareil. Dans ce cas, l'appareil ne sera pas couvert par la garantie standard prévue par Samsung et Samsung ne saura en aucun cas être tenue pour responsable en cas de dysfonctionnements ou dommages résultant d'une utilisation inappropriée.

Ne montez pas sur l'appareil et ne placez pas d'objets (par ex. linge, bougies allumées, cigarettes allumées, vaisselle, produits chimiques, objets métalliques, etc.) sur l'appareil.

- Cela pourrait entraîner une électrocution, un incendie, des problèmes avec l'appareil ou des blessures.

Ne pulvérisez pas de substance volatile, telle que de l'insecticide, sur la surface de l'appareil.

- En plus d'être nocive pour l'être humain, elle peut également entraîner une électrocution, un incendie ou des problèmes avec l'appareil.

Ne placez pas d'objets générant un champ électromagnétique à proximité du lave-linge.

- Ceci pourrait entraîner des blessures dues à un dysfonctionnement.

L'eau vidangée durant un cycle de séchage ou de lavage à haute température est chaude. Ne touchez pas cette eau.

- Cela pourrait entraîner des brûlures ou des blessures.

Le temps de vidange peut varier selon la température de l'eau. Si la température de l'eau est trop élevée, le processus de vidange commence une fois que l'eau a refroidi.

Ne lancez pas de cycle de lavage, d'essorage ou de séchage pour des sièges, tapis ou vêtements imperméables (*), sauf si votre appareil possède un cycle spécial pour ce genre d'articles.

(*) : linge de lit en laine, vêtements de pluie, vestes de pêche, pantalons de ski, sacs de couchage, protections de linge, vêtements de sudation, de cyclisme et de motocyclisme, bâches automobiles, etc.

- Ne lavez pas de tapis épais ou durs même s'ils portent le symbole de lave-linge sur leur étiquette d'entretien. Les vibrations anormales ainsi provoquées risquent d'entraîner des blessures ou des dommages sur le lave-linge, les murs, le sol ou le linge.
- Ne lavez pas de lingettes jetables ou de paillasons ayant des dos en caoutchouc. Les dos en caoutchouc sont susceptibles de se détacher et d'adhérer à l'intérieur du tambour, ce qui pourrait entraîner un dysfonctionnement tel qu'une erreur de vidange.

Ne faites jamais fonctionner le lave-linge sans le tiroir à lessive.

- Ceci pourrait entraîner une électrocution ou des blessures en cas de fuite d'eau.

Ne touchez pas l'intérieur du tambour durant ou juste après un cycle de séchage car il est encore chaud.

- Cela pourrait entraîner des brûlures.

La vitre du hublot devient chaude pendant le lavage et le séchage. Par conséquent, ne touchez pas la vitre du hublot.

De même, ne laissez pas les enfants jouer autour du lave-linge ou toucher la vitre du hublot.

- Cela pourrait entraîner des brûlures.

N'insérez pas votre main dans le tiroir à lessive.

- Ceci pourrait entraîner des blessures si votre main reste bloquée par le système d'arrivée de lessive.

Lorsque vous utilisez de la lessive en poudre, retirez le compartiment à lessive liquide (modèles applicables uniquement).

- En cas de non-respect de cette consigne, une fuite d'eau peut survenir à l'avant du tiroir à lessive.

Ne placez pas d'objets (par ex. chaussures, résidus alimentaires, animaux) autres que du linge dans le lave-linge.

- Ceci pourrait endommager le lave-linge et provoquer des vibrations anormales entraînant des blessures, voire la mort dans le cas d'animaux domestiques.

N'actionnez pas les boutons à l'aide d'objets tranchants tels que des aiguilles, des couteaux, vos ongles, etc.

- Cela pourrait entraîner une électrocution ou des blessures.

Ne lavez pas de linge entré en contact avec des huiles, crèmes ou lotions généralement utilisées dans les salons de beauté ou de massage.

- Ceci pourrait provoquer une déformation du joint en caoutchouc et donc une fuite d'eau.

Ne laissez pas d'objets métalliques (par ex. épingles de sûreté, à cheveux, etc.) ou d'agent de blanchiment dans le tambour pendant des périodes prolongées.

- Ceci pourrait entraîner l'apparition de rouille sur le tambour.
- Si de la rouille commence à se former à la surface du tambour, appliquez un produit de nettoyage (neutre) sur la surface et nettoyez à l'aide d'une éponge. N'utilisez jamais de brosse métallique.

N'utilisez pas directement de produits de nettoyage à sec dans l'appareil et ne lavez, ne rincez et n'essorez pas de linge entré en contact avec du produit de nettoyage à sec.

- Risque de combustion ou d'inflammation spontanée résultant de la chaleur dégagée par l'oxydation de l'huile.

N'utilisez pas d'eau provenant d'appareils de refroidissement/de réchauffement d'eau.

- Ceci pourrait entraîner des problèmes avec le lave-linge.

N'utilisez pas de savon naturel pour les mains dans le lave-linge.

- Si le savon se solidifie et s'accumule à l'intérieur du lave-linge, il risque d'entraîner des problèmes avec l'appareil, une décoloration, l'oxydation ou le dégagement de mauvaises odeurs.

Placez les chaussettes et les soutiens-gorge dans un filet de lavage et lavez-les avec le reste du linge.

Ne lavez pas d'articles de grande taille tels que du linge de lit dans un filet de lavage.

- En cas de non-respect de cette consigne, des vibrations anormales peuvent se produire et provoquer des blessures.

N'utilisez pas de produit de lavage solidifié.

- S'il s'accumule dans le lave-linge, une fuite d'eau peut en résulter.

Assurez-vous que toutes les poches des vêtements à laver sont vides.

- Les objets durs et pointus, comme les pièces de monnaie, les épingles de sûreté, les clous, les vis ou les pierres, peuvent occasionner d'importants dégâts à l'appareil.

Évitez de laver des vêtements comportant de grandes boucles, des boutons ou d'autres accessoires métalliques lourds.

Triez le linge par couleur en fonction de la solidité de la couleur et sélectionnez le cycle, la température d'eau et les fonctions supplémentaires recommandés.

- En cas de non-respect de cette consigne, cela pourrait entraîner une décoloration ou une détérioration des tissus.

Veillez à ce que les doigts des enfants ne soient pas pris dans le hublot lorsque vous le fermez.

- Le non-respect de cette consigne peut entraîner des blessures.

Pour éviter la formation de mauvaises odeurs ou de moisissures, laissez le hublot ouvert après un cycle de lavage afin de laisser le tambour sécher.

Pour éviter l'accumulation de calcaire, laissez le tiroir à lessive ouvert après un cycle de lavage et séchez l'intérieur.

Avertissements importants concernant le nettoyage

⚠ AVERTISSEMENT

Ne nettoyez pas l'appareil en pulvérisant directement de l'eau dessus.

N'utilisez pas de produit de nettoyage agressif.

N'utilisez pas de benzène, de diluant ou d'alcool pour nettoyer l'appareil.

- Cela pourrait entraîner une décoloration, une déformation, des dommages, une électrocution ou un incendie.

Avant d'effectuer une opération de nettoyage ou de maintenance, débranchez le cordon d'alimentation de la prise murale.

- Le non-respect de cette consigne peut entraîner une électrocution ou un incendie.

Instructions concernant les déchets DEEE



Les bons gestes de mise au rebut de ce produit (Déchets d'équipements électriques et électroniques)
(Applicable aux pays disposant de systèmes de collecte séparés)

Ce symbole sur le produit, ses accessoires ou sa documentation indique que ni le produit, ni ses accessoires électroniques usagés (chargeur, casque audio, câble USB, etc.) ne peuvent être jetés avec les autres déchets ménagers. La mise au rebut incontrôlée des déchets présentant des risques environnementaux et de santé publique, veuillez séparer vos produits et accessoires usagés des autres déchets. Vous favoriserez ainsi le recyclage de la matière qui les compose dans le cadre d'un développement durable.

Les particuliers sont invités à contacter le magasin leur ayant vendu le produit ou à se renseigner auprès des autorités locales pour connaître les procédures et les points de collecte de ces produits en vue de leur recyclage.

Les entreprises et particuliers sont invités à contacter leurs fournisseurs et à consulter les conditions de leur contrat de vente. Ce produit et ses accessoires ne peuvent être jetés avec les autres déchets.

Pour obtenir des informations sur les engagements environnementaux de Samsung et sur les obligations réglementaires spécifiques à l'appareil (par ex. la réglementation REACH, ainsi que celles relatives aux DEEE et batteries), rendez-vous sur notre page relative au développement durable accessible via www.samsung.com.

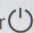

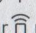
Déclaration de conformité

Par la présente, Samsung déclare que cet appareil de type matériel radio est conforme à la Directive 2014/53/UE et aux exigences réglementaires pertinentes en vigueur au Royaume-Uni. L'intégralité du texte de la déclaration de conformité de l'UE et de la déclaration de conformité du Royaume-Uni est disponible à l'URL suivante : La Déclaration de conformité officielle est disponible sur <http://www.samsung.com> ; allez dans Assistance > page d'accueil de Assistance, puis saisissez le nom du modèle.

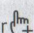
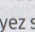
Puissance maximale de l'émetteur Wi-Fi : 20 dBm entre 2,412 GHz et 2,472 GHz

Activation de la connexion Wi-Fi (pour les modèles en réseau uniquement)

La consommation d'énergie est plus élevée lorsque la connexion Wi-Fi est activée. Dans un environnement où la connexion Wi-Fi est souvent activée, la consommation d'énergie réelle peut être supérieure aux valeurs indiquées dans la fiche de caractéristiques techniques.

1. Laissez le doigt appuyé sur  pour mettre le lave-linge sous tension.
2. Laissez le doigt appuyé sur .
 - 2-1. Le lave-linge passe en mode Point d'accès et se connecte à votre smartphone.
 - 2-2. Appuyez sur  pour authentifier votre lave-linge.
 - 2-3. Une fois le processus d'authentification terminé, votre lave-linge est bien connecté à l'application.

REMARQUE

Laissez le doigt appuyé sur  pendant 3 secondes pour accéder au menu **Fonctions système**, faites tourner la molette de navigation pour sélectionner Wi-Fi, puis appuyez sur  pour désactiver la connexion Wi-Fi.

Installation

Suivez scrupuleusement ces instructions pour garantir une installation correcte du lave-linge et éviter tout accident lors de son utilisation.

Conditions d'installation

Alimentation électrique et mise à la terre

Utilisez un circuit de dérivation individuel spécifique au lave-linge.

Pour garantir une mise à la terre appropriée, votre lave-linge est équipé d'un cordon d'alimentation doté d'une fiche de mise à la terre à trois broches destinée à être branchée sur une prise murale correctement installée et reliée à la terre. En cas de doute, demandez à un électricien qualifié ou à un réparateur de vérifier si l'appareil est correctement mis à la terre.

Ne modifiez pas la fiche fournie. Si elle ne correspond pas à la prise électrique, faites installer une prise adaptée par un électricien qualifié.

⚠ AVERTISSEMENT

- N'UTILISEZ PAS de rallonge avec cet appareil.
- Utilisez uniquement le cordon d'alimentation fourni avec le lave-linge.
- NE RELIEZ PAS le conducteur de terre à une canalisation de plomberie en plastique, une conduite de gaz ou une conduite d'eau chaude.
- Un branchement incorrect des conducteurs de terre peut créer un risque d'électrocution.

Arrivée d'eau

Pour ce lave-linge, la pression d'eau doit être comprise entre 50 et 800 kPa. Une pression d'eau inférieure à 50 kPa peut empêcher la bonne fermeture de la vanne d'arrivée d'eau, allonger le temps de remplissage du tambour et provoquer l'arrêt du lave-linge. Les robinets d'arrivée d'eau doivent se trouver à moins de 120 cm de l'arrière de votre lave-linge afin que les tuyaux d'arrivée d'eau fournis puissent atteindre l'appareil.

Pour réduire le risque de fuite :

- Faites en sorte que les robinets d'arrivée d'eau soient facilement accessibles.
- Fermez les robinets lorsque vous n'utilisez pas le lave-linge.
- Vérifiez régulièrement l'absence de fuites au niveau des raccords des tuyaux d'arrivée d'eau.

⚠ ATTENTION

Avant d'utiliser votre lave-linge pour la première fois, vérifiez l'absence de fuites au niveau des raccords avec la vanne d'arrivée d'eau et les robinets.

Vidange

Samsung conseille d'utiliser un conduit vertical de 60 à 90 cm de hauteur. Le tuyau de vidange doit être introduit dans le collier de serrage puis dans le conduit vertical et ce dernier doit entièrement recouvrir le tuyau de vidange.

Sol

Pour un fonctionnement optimal, votre lave-linge doit être installé sur un sol stable. Si le sol est en bois, il est possible que vous deviez le renforcer afin de réduire les vibrations et/ou les problèmes de déséquilibre. La présence de moquette ou de surfaces molles n'offre pas une bonne résistance aux vibrations et peut entraîner un léger déplacement de votre lave-linge durant le cycle d'essorage.

⚠ ATTENTION

N'installez JAMAIS votre lave-linge sur une plate-forme ou sur une structure fragile.

Température de l'eau

N'installez pas votre lave-linge dans une pièce où l'eau pourrait geler, car il reste toujours un peu d'eau dans les vannes d'arrivée d'eau, les pompes et/ou les tuyaux. Les courroies, la pompe et d'autres composants du lave-linge pourraient être endommagés si de l'eau venait à geler dans les raccords.

Installation dans une niche

Dégagement minimal pour une stabilité optimale :

- Sur les côtés : 25 mm ; en haut : 25 mm ; à l'arrière : 50 mm ; à l'avant : 550 mm

Si le lave-linge et un sèche-linge sont installés au même endroit, veillez à laisser un espace libre d'au moins 550 mm à l'avant de la niche. Installé seul, votre lave-linge ne nécessite pas d'aération spécifique.

Installation étape par étape

ÉTAPE 1 Choix de l'emplacement

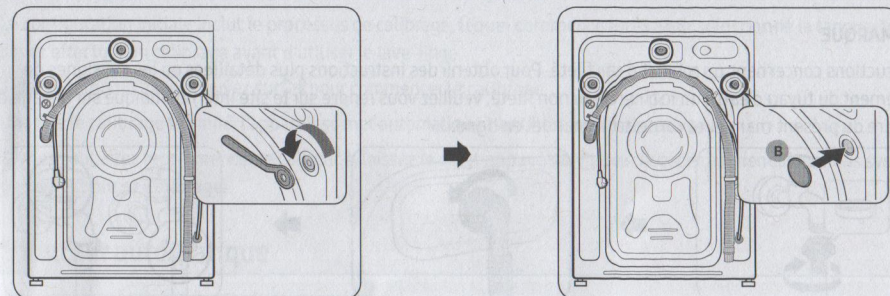
Exigences relatives à l'emplacement :

- une surface dure et de niveau, sans moquette ou autre revêtement de sol susceptible d'obstruer l'aération ;
- un emplacement à l'abri de la lumière directe du soleil ;
- une pièce dont la ventilation et le câblage sont appropriés ;
- la température ambiante est toujours supérieure au point de congélation (0 °C) ;
- éloigné de toute source de chaleur.

📖 REMARQUE

- Pour éviter des vibrations excessives lorsque le lave-linge est en marche, pensez à la stabilité avant tout.
- Installez votre lave-linge sur un sol solide et plan.
- N'installez pas votre lave-linge sur des sols ou revêtements de sol mous.
- Si vous installez votre lave-linge sur un sol en bois, installez une planche de bois étanche à l'eau (d'au moins 1,18 po / 30 mm d'épaisseur) sur le sol. Nous vous recommandons également d'installer votre lave-linge dans l'angle du sol en bois.

ÉTAPE 2 Retrait des boulons de transport



1. Retirez l'emballage de l'appareil ainsi que tous les boulons de transport.
2. Insérez les cache-boulons (B) dans les orifices (entourés sur l'illustration).

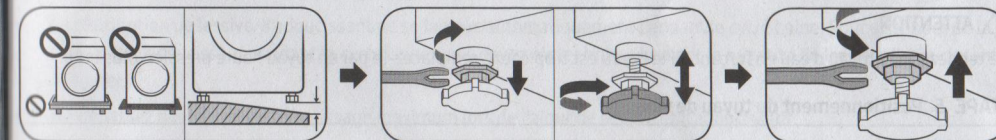
📖 REMARQUE

Le nombre de boulons de transport peut varier selon le modèle.

⚠ AVERTISSEMENT

- Pour éviter les blessures, recouvrez les orifices avec des cache-boulons après avoir retiré les boulons de transport. Ne déplacez pas le lave-linge si les boulons de transport ne sont pas en place. Installez les boulons de transport avant de déplacer le lave-linge à un endroit. Conservez les boulons de transport en lieu sûr pour une prochaine utilisation.
- Les matériaux d'emballage peuvent être dangereux pour les enfants. Jetez tous les matériaux d'emballage (sacs en plastique, polystyrène, etc.) hors de portée des enfants.

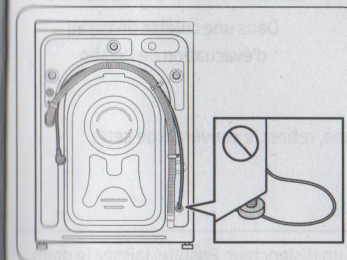
ÉTAPE 3 Ajustement des pieds réglables



Ajustez les pieds réglables pour mettre le lave-linge de niveau. Une fois le lave-linge de niveau, serrez les écrous à l'aide d'une clé.

⚠ ATTENTION

Vérifiez que tous les pieds réglables reposent sur le sol afin d'éviter que le lave-linge ne bouge ou ne génère du bruit à cause des vibrations. Ensuite, assurez-vous que le lave-linge ne balance pas. Si le lave-linge ne balance pas, serrez les écrous.



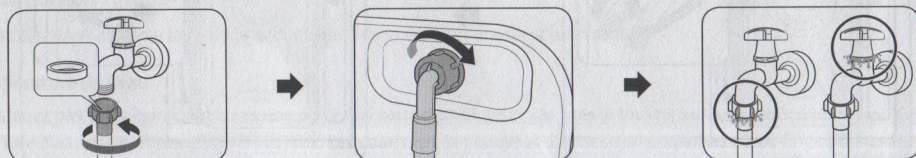
⚠ ATTENTION

Lors de l'installation de l'appareil, vérifiez que les pieds réglables n'appuient pas sur le cordon d'alimentation.

ÉTAPE 4 Raccordement du tuyau d'eau

REMARQUE

Ces instructions concernent un robinet d'eau fileté. Pour obtenir des instructions plus détaillées ou les consignes de raccordement du tuyau d'eau à un robinet d'eau non fileté, veuillez vous rendre sur le site Internet indiqué sur la page de couverture du présent manuel et consulter le manuel en ligne.



1. Raccordez le tuyau d'eau au robinet d'eau, puis tournez-le vers la droite pour le serrer.

ATTENTION

Avant de raccorder le tuyau d'eau, vérifiez qu'une rondelle en caoutchouc est présente dans le raccord de tuyau. N'utilisez pas le tuyau si la rondelle est endommagée ou absente.

2. Raccordez l'autre extrémité du tuyau d'eau à la vanne d'arrivée d'eau, située à l'arrière du lave-linge, puis tournez-la vers la droite pour la serrer.
3. Ouvrez lentement le robinet d'eau et vérifiez l'absence de fuites autour des zones de raccordement. En cas de fuites d'eau, répétez les étapes 1 et 2.

AVERTISSEMENT

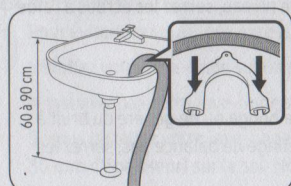
Si vous observez une fuite d'eau, arrêtez d'utiliser le lave-linge et débranchez-le de l'alimentation électrique. Ensuite, prenez contact avec un centre de réparation Samsung local en cas de fuite au niveau du tuyau d'eau, ou avec un plombier en cas de fuite au niveau du robinet d'eau. Dans le cas contraire, cela peut provoquer une électrocution.

ATTENTION

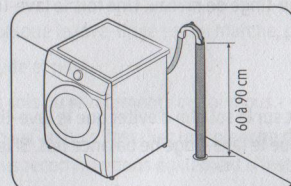
Ne tendez pas le tuyau d'eau en forçant. Si le tuyau est trop court, remplacez-le par un tuyau haute pression plus long.

ÉTAPE 5 Positionnement du tuyau de vidange

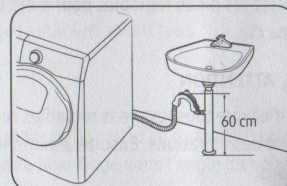
Le tuyau de vidange peut être positionné de trois manières différentes :



Sur le bord d'un lavabo



Dans un tuyau d'évacuation



Dans une culotte de tuyau d'évacuation de lavabo

ATTENTION

Avant de raccorder le tuyau d'évacuation à la culotte de tuyau d'évacuation de lavabo, retirez le couvercle de cette dernière.

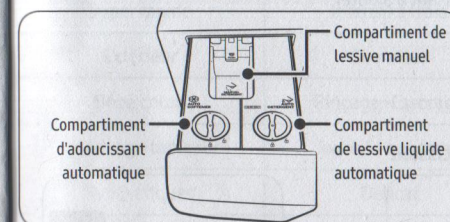
ÉTAPE 6 Mise sous tension

Branchez le cordon d'alimentation sur une prise murale protégée par un fusible ou un disjoncteur. Ensuite, laissez le doigt appuyé sur pendant 3 secondes pour mettre le lave-linge sous tension.

Lancement d'un cycle Calibrage

- La configuration initiale inclut le processus de calibrage, lequel commence après avoir sélectionné la langue. Vous devez effectuer un calibrage avant d'utiliser le lave-linge.
- Videz le tambour, puis appuyez sur pour commencer le calibrage.
- Une fois le calibrage terminé, l'appareil se met automatiquement hors sous tension.
- Si vous souhaitez recommencer le calibrage, laissez le doigt appuyé sur pour accéder au menu Fonctions système puis sélectionnez Calibrage.

Distributeur automatique



ATTENTION

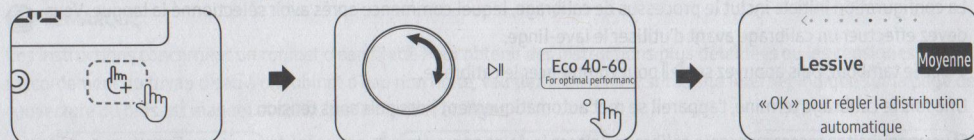
- Pensez bien à vider le tiroir à lessive avant de déplacer le lave-linge.
- N'ajoutez pas de lessive dans le tiroir s'il n'y a pas le compartiment de lessive et d'adoucissant.
- Le lave-linge s'arrête de fonctionner si vous ouvrez le tiroir à lessive pendant le processus d'alimentation en eau.

REMARQUE

- Le message « Le tiroir à lessive est ouvert » s'affiche si le tiroir à lessive est mal fermé. Fermez le tiroir à lessive avant de démarrer le lave-linge.
- Si le message « Ajoutez de la lessive », « Ajoutez de l'adoucissant » ou « Ajout. lessive et adouc. » s'affiche à l'écran, remplissez le compartiment correspondant.
- La distribution de lessive/d'adoucissant ne se fait pas automatiquement pendant le cycle Laine. Pour distribuer de la lessive/de l'adoucissant pendant le cycle Laine, vous devez régler manuellement la quantité de lessive/d'adoucissant à ajouter.
- Ne dépassez pas le trait de remplissage maximum lors de l'ajout de lessive et d'adoucissant.
- Il peut être difficile d'ouvrir le tiroir à lessive juste avec le bout de vos doigts. Attrapez fermement la poignée du tiroir à lessive avec votre main et tirez-la pour ouvrir le tiroir.
- Poussez le tiroir à lessive jusqu'au bout pour le refermer. Vous entendez un clic lorsque le tiroir est correctement fermé.

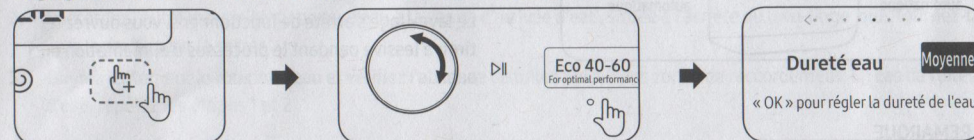
Réglage de la quantité de lessive/d'adoucissant à ajouter

Suivez ces instructions pour augmenter ou diminuer la quantité de lessive/d'adoucissant distribuée automatiquement.



- Appuyez sur .
- Tournez la molette de navigation pour sélectionner Lessive ou Adoucissant.
 - Lessive : vous pouvez sélectionner la quantité de lessive à ajouter.
 - Adoucissant : vous pouvez sélectionner la quantité d'adoucissant à ajouter.
- Appuyez sur O pour modifier le réglage.
 - Le réglage par défaut est Moyenne.
 - Vous avez le choix entre Moyenne, Max., Off et Mini..

Réglage de la dureté de l'eau/du niveau de concentration d'adoucissant



- Laissez le doigt appuyé sur pendant 3 secondes.
- Tournez la molette de navigation pour sélectionner Dureté eau ou Adoucissant.
- Appuyez sur O pour modifier le réglage.
 - Le réglage par défaut pour la dureté de l'eau est Moyenne et vous avez le choix entre Moyenne, Dure et Douce.
 - Le réglage par défaut pour le niveau de concentration d'adoucissant est 1x et vous avez le choix entre 1x, 2x et 3x.

REMARQUE

La quantité d'adoucissant à ajouter augmente si vous réglez le niveau de concentration sur 2x ou 3x.

Opérations

Pour obtenir des informations détaillées concernant l'utilisation du lave-linge, reportez-vous au manuel fourni, composé d'une seule feuille. (Manuel d'utilisation du lave-linge)

Liste des cycles et options

Cycle

Éco 40-60	Coton	Lavage Intelligent	Express 15'
Super rapide	Intensif à froid	Laine	Draps
Extérieur	Chemises	Serviettes	Anti-allergènes
Bébé coton	Rinçage+Essorage	Vidange/Essorage	Nettoyage tambour+
Nettoyage tambour	Journée nuageuse	Sport	Couleurs
Synthétiques	Délicat	Jeans	Lavage silencieux
Mix			

Nettoyage tambour+ / Nettoyage tambour

N'utilisez aucun produit nettoyant pour nettoyer le tambour. Les résidus de produits chimiques dans le tambour peuvent endommager le linge ou le tambour du lave-linge.

- Nettoyage tambour+ : modèles WW**T9****, WW**T8****, WW**T7**** et WW**T6**** uniquement
- Nettoyage tambour : modèles WW**T5**** uniquement

Super rapide : modèles WW**T9****, WW**T8****, WW**T7**** et WW**T6**** uniquement

Mix : modèles WW**T5**** uniquement

Lavage Intelligent : modèles WW**T9**** et WW**T93**** uniquement

Fonctions supplémentaires

Appuyez sur pour sélectionner l'une des options suivantes.

Quick Drive	Prélavage	Intensif	Anti-tache
Lessive	Adoucissant	Mes cycles	Arrêt différé
Sécu. enfant			

- Sécu. enfant : appuyez sur O pour verrouiller tous les boutons, à l'exception du bouton .
- Quick Drive : modèles WW**T8**** et WW**T7**** uniquement

Fonctions système

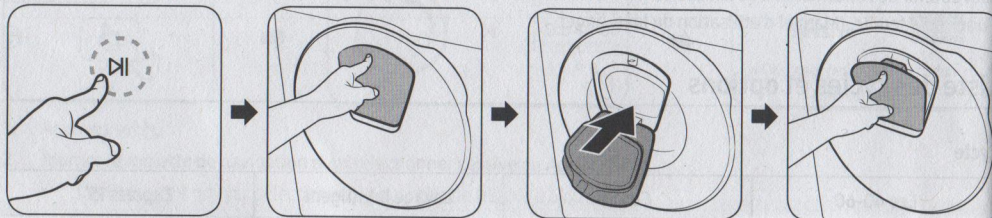
Laissez le doigt appuyé sur pendant 3 secondes pour accéder au menu Fonctions système afin de modifier les options suivantes.

Dureté eau	Adoucissant	Modèle d'IA	Alarme
Calibrage	Wi-Fi	Langue	Réinitialiser

- Smart Control : activez la fonction Smart Control pour pouvoir contrôler votre appareil à distance.

Hublot AddWash (modèles applicables uniquement)

Pour ajouter du linge une fois le lavage commencé, utilisez le hublot AddWash.



1. Appuyez sur **II** pour arrêter le cycle de lavage.
2. Appuyez sur la partie supérieure du hublot AddWash pour le déverrouiller. Le hublot rentre légèrement vers l'intérieur lorsque vous appuyez dessus, puis il s'ouvre.
3. Ouvrez entièrement le hublot AddWash, puis insérez du linge supplémentaire dans le tambour via ce hublot.
4. Soulevez le hublot AddWash pour le remettre en position, puis verrouillez-le en appuyant sur la partie supérieure du hublot, jusqu'à entendre un « clic ». Ensuite, appuyez à nouveau sur **II** pour reprendre le cycle de lavage.

REMARQUE

L'eau se trouvant à l'intérieur du tambour ne fuit pas si le hublot AddWash est correctement fermé. Des gouttes d'eau peuvent se former autour du hublot AddWash, mais cela ne signifie pas que de l'eau fuit de l'intérieur du tambour. Ceci est tout à fait normal.

Le hublot AddWash ne s'ouvre pas et le message « DDC » apparaît.

Ce message apparaît si vous tentez d'ouvrir le hublot AddWash alors que le lave-linge est en marche. Le lave-linge détecte que le hublot AddWash est légèrement ouvert et arrête le fonctionnement pour des raisons de sécurité.

Si cela se produit, fermez le hublot AddWash puis appuyez sur **II** pour reprendre le fonctionnement.

Pourquoi est-ce que je n'arrive pas à ouvrir le hublot AddWash ?

Vous ne pouvez pas ouvrir le hublot AddWash :

- Lorsque la température interne est supérieure à 50 °C ;
- Pendant un cycle de nettoyage du tambour, tel que **Nettoyage tambour+**. Pendant ces cycles, il ne doit pas y avoir de linge dans le tambour.

ATTENTION

N'essayez pas d'ouvrir le hublot AddWash lorsque le processus de séchage ou d'ébullition est en cours. De la vapeur chaude peut s'en échapper.

SmartThings

Connexion Wi-Fi

Sur votre smartphone ou tablette, allez dans **Settings (Réglages)**, activez la connexion sans fil et sélectionnez un point d'accès.

- Cet appareil prend en charge les protocoles Wi-Fi 2,4 GHz.

Téléchargement

Sur un marché d'applications (Google Play Store, Apple App Store, Samsung Galaxy Apps), trouvez l'application SmartThings en saisissant « SmartThings » comme terme de recherche. Téléchargez et installez l'application sur votre appareil.

REMARQUE

L'application est susceptible d'être modifiée sans préavis en vue d'en améliorer les performances.

Connexion

Vous devez d'abord connecter l'application SmartThings à votre compte Samsung. Pour créer un nouveau compte Samsung, suivez les instructions affichées sur l'application. Vous n'avez pas besoin d'avoir une autre application pour créer votre compte.

REMARQUE

Si vous avez déjà un compte Samsung, utilisez-le pour vous connecter. Un utilisateur ayant un smartphone ou une tablette Samsung enregistré(e) peut se connecter automatiquement.

Enregistrement de votre appareil sur SmartThings

1. Assurez-vous que votre smartphone ou tablette est connecté(e) à un réseau sans fil. Si ce n'est pas le cas, allez dans **Settings (Réglages)**, activez la connexion sans fil et sélectionnez un point d'accès.
2. Ouvrez l'application SmartThings sur votre smartphone ou tablette.
3. Si le message « A new device is found (Nouvel appareil détecté). » s'affiche, sélectionnez **Add (Ajouter)**.
4. Si aucun message n'apparaît, sélectionnez **+** et sélectionnez votre appareil dans la liste des appareils disponibles. Si votre appareil ne figure pas dans la liste, sélectionnez **Device Type (Type d'appareil) > Specific Device Model (Modèle d'appareil spécifique)**, puis ajoutez manuellement votre appareil.
5. Enregistrez votre appareil sur l'application SmartThings comme suit.
 - a. Ajoutez votre appareil sur l'application SmartThings. Assurez-vous que votre appareil est connecté à l'application SmartThings.
 - b. Une fois l'enregistrement terminé, votre appareil apparaît sur votre smartphone ou tablette.

Smart Control

Après avoir connecté votre appareil à l'application SmartThings, vous pouvez contrôler votre appareil à distance.

Après avoir ajouté le linge, fermez le hublot. Appuyez sur **Smart Control** et contrôlez votre lave-linge de manière pratique. Vous pouvez par exemple ajouter des cycles de rinçage, d'essorage ou de séchage à l'aide de l'application SmartThings.



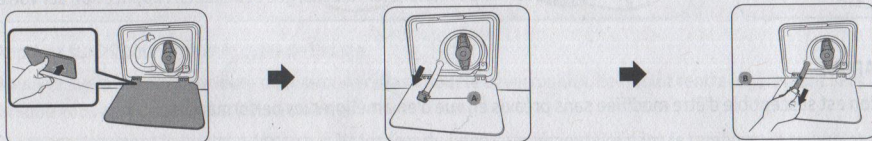
Maintenance

Pour connaître les instructions de nettoyage du lave-linge, veuillez vous rendre sur le site Internet indiqué sur la page de couverture du présent manuel et consulter le manuel en ligne.

Nettoyage

Vidange d'urgence

En cas de coupure de courant, vidangez l'eau à l'intérieur du tambour avant de retirer le linge.

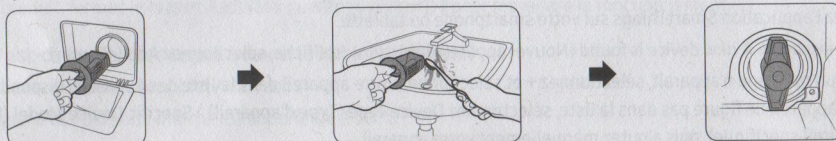


1. Mettez le lave-linge hors tension et débranchez-le de la prise électrique.
2. Appuyez doucement sur la zone supérieure du **cache du filtre** pour l'ouvrir.
3. Placez un grand bac vide autour du cache et tirez le tuyau de vidange d'urgence jusqu'au bac tout en maintenant le bouchon du tuyau (A).
4. Ouvrez le bouchon du tuyau et laissez couler l'eau du **tuyau de vidange d'urgence (B)** dans le bac.
5. Lorsque vous avez terminé, fermez le bouchon du tuyau et réinsérez le tuyau. Ensuite, fermez le cache du filtre.

REMARQUE

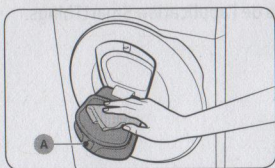
Utilisez un grand bac car la quantité d'eau dans le tambour peut être plus importante que vous ne pensez.

Filtre à impuretés



1. Mettez le lave-linge hors tension et débranchez le cordon d'alimentation.
2. Vidangez l'eau qu'il reste dans le tambour. (Reportez-vous à la section **Vidange d'urgence** pour en savoir plus.)
3. Appuyez doucement sur la zone supérieure du **cache du filtre** pour l'ouvrir.
4. Tournez le bouton du filtre à impuretés vers la gauche et vidangez le reste d'eau.
5. Nettoyez le filtre à impuretés à l'aide d'une brosse souple. Assurez-vous que l'hélice de la pompe de vidange située à l'intérieur du filtre n'est pas bloquée.
6. Réinsérez le filtre à impuretés et tournez son bouton vers la droite.

Hublot AddWash



1. Ouvrez le hublot AddWash.
2. Utilisez un chiffon humide pour nettoyer le hublot AddWash.
 - N'utilisez pas de produits de nettoyage. Cela pourrait entraîner une décoloration.
 - Faites preuve de prudence lors du nettoyage de la garniture en caoutchouc et du mécanisme de verrouillage (A).
 - Dépoussiérez la zone du hublot régulièrement.
3. Essayez puis fermez le hublot AddWash jusqu'à entendre un « clic ».

Dépannage

En cas de problème, vérifiez le message d'information sur l'écran LCD et suivez les instructions affichées à l'écran. Si le problème persiste, veuillez prendre contact avec le centre de réparation.

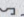
Contrôles

Si vous rencontrez un problème avec votre lave-linge, consultez tout d'abord le tableau ci-dessous et essayez les suggestions proposées.

Problème	Action
Le lave-linge ne démarre pas.	<ul style="list-style-type: none">• Assurez-vous que le lave-linge est branché.• Assurez-vous que le hublot est correctement fermé.• Assurez-vous que les robinets d'eau sont ouverts.• Appuyez sur ▷ pour mettre le lave-linge en marche.• Assurez-vous que la fonction Sécurité enfant n'est pas activée.• Avant de commencer à se remplir, votre lave-linge émet une série de cliquetis ; ces cliquetis indiquent qu'il vérifie que le hublot est bien verrouillé et qu'il effectue une vidange rapide.• Vérifiez les fusibles ou réarmez le disjoncteur.• Vérifiez l'alimentation électrique.• Basse tension détectée.<ul style="list-style-type: none">- Vérifiez si le cordon d'alimentation est branché.• Assurez-vous que le linge n'est pas pris dans le hublot.• Le message « DDC » apparaît lorsque vous ouvrez le hublot AddWash sans appuyer sur ▷ . Si c'est le cas, effectuez l'une des opérations suivantes :• Appuyez sur le hublot AddWash pour le fermer correctement. Ensuite, appuyez sur ▷ et réessayez.• Pour ajouter du linge, ouvrez le hublot AddWash et insérez le linge. Ensuite, refermez correctement le hublot AddWash. Ensuite, appuyez sur ▷ pour reprendre le fonctionnement.
L'arrivée d'eau est insuffisante ou interrompue.	<ul style="list-style-type: none">• Ouvrez entièrement le robinet d'eau.• Assurez-vous que le hublot est correctement fermé.• Assurez-vous que le tuyau d'arrivée d'eau n'est pas gelé.• Assurez-vous que le tuyau d'arrivée d'eau n'est pas entortillé ou bouché.• Assurez-vous que la pression d'eau est suffisante.• Assurez-vous que le robinet d'eau froide et le robinet d'eau chaude sont correctement raccordés.• Nettoyez le filtre à maille car il est peut-être obstrué.

Problème	Action
En fin de cycle, de la lessive subsiste dans le tiroir à lessive.	<ul style="list-style-type: none"> Assurez-vous que la pression d'eau est suffisante pour faire fonctionner le lave-linge. Assurez-vous que de la lessive a été ajoutée dans le bac central du tiroir à lessive. Vérifiez que le bouchon de rinçage est correctement inséré. Si vous utilisez de la lessive en poudre, assurez-vous que le sélecteur de lessive est en position haute. Retirez le bouchon de rinçage et nettoyez le tiroir à lessive.
Le lave-linge génère un niveau excessif de vibrations ou de bruit.	<ul style="list-style-type: none"> Assurez-vous que le lave-linge est installé sur un sol plan et solide non glissant. Si le sol n'est pas plan, utilisez les pieds réglables pour ajuster la hauteur du lave-linge. Assurez-vous que les boulons de transport ont été retirés. Assurez-vous que le lave-linge n'est en contact avec aucun autre objet. Assurez-vous que la charge de linge est bien équilibrée. Le moteur peut générer du bruit lors du fonctionnement normal. Des salopettes ou des vêtements comportant des décorations métalliques peuvent générer du bruit lors du lavage. Ceci est tout à fait normal. Les objets métalliques tels que des pièces de monnaie peuvent générer du bruit. Après le lavage, retirez ces objets du tambour ou du boîtier du filtre. Rééquilibrez la charge. Si vous souhaitez laver un seul vêtement, par exemple un peignoir de bain ou un jean, il se peut que le résultat final d'essorage ne soit pas satisfaisant et que le message de vérification « Ub » apparaisse à l'écran.
Le lave-linge ne se vidange pas et/ou n'essore pas.	<ul style="list-style-type: none"> Assurez-vous que le tuyau de vidange est bien droit tout le long du système de vidange. Si vous rencontrez un problème de vidange, appelez le centre de réparation. Assurez-vous que le filtre à impuretés n'est pas obstrué. Fermez le hublot puis appuyez sur ► . Pour des raisons de sécurité, le lave-linge ne tourne ou n'essore pas tant que le hublot n'est pas fermé. Assurez-vous que le tuyau de vidange n'est pas gelé ou bouché. Assurez-vous que le tuyau de vidange est raccordé à un système de vidange non obstrué. Si l'alimentation électrique du lave-linge n'est pas suffisante, le lave-linge ne se vidange pas ou n'essore pas temporairement. Dès que l'alimentation électrique sera à nouveau suffisante, le lave-linge fonctionnera normalement. Assurez-vous que le tuyau de vidange est correctement positionné, en fonction du type de raccordement. Nettoyez le filtre à impuretés car il est peut-être obstrué.
Le hublot ne s'ouvre pas.	<ul style="list-style-type: none"> Appuyez sur ► pour arrêter le lave-linge. Le mécanisme de verrouillage du hublot se débloque après quelques instants. Le hublot ne s'ouvre que 3 minutes après l'arrêt ou la mise hors tension du lave-linge. Vérifiez que toute l'eau présente dans le tambour a été vidangée. Le hublot ne s'ouvre pas s'il reste de l'eau dans le tambour. Vidangez le tambour et ouvrez le hublot manuellement. Vérifiez que le voyant de verrouillage du hublot est éteint. Le voyant de verrouillage du hublot s'éteint une fois la vidange du lave-linge terminée.

Problème	Action
Quantité de mousse trop importante.	<ul style="list-style-type: none"> Assurez-vous d'utiliser les types de lessive recommandés. Utilisez une lessive haute efficacité pour empêcher la surproduction de mousse. Réduisez la quantité de lessive pour les lavages à l'eau douce, les petites charges ou pour le linge peu sale. Il est vivement conseillé d'utiliser une lessive haute efficacité.
Impossible d'ajouter de la lessive supplémentaire.	<ul style="list-style-type: none"> Assurez-vous que la quantité restante de lessive et d'assouplissant ne dépasse pas la limite.
Le lave-linge s'arrête.	<ul style="list-style-type: none"> Branchez le cordon d'alimentation sur une prise électrique qui fonctionne. Vérifiez les fusibles ou réarmez le disjoncteur. Fermez le hublot et appuyez sur ► pour démarrer le lave-linge. Pour des raisons de sécurité, le lave-linge ne tourne ou n'essore pas tant que le hublot n'est pas fermé. Avant de commencer à se remplir, votre lave-linge émet une série de cliquetis ; ces cliquetis indiquent qu'il vérifie que le hublot est bien verrouillé et qu'il effectue une vidange rapide. Le cycle peut comporter une phase de pause ou de trempage. Il se peut que le lave-linge se remette en marche après quelques instants. Assurez-vous que le filtre à maille du tuyau d'arrivée d'eau sur les robinets d'eau n'est pas obstrué. Nettoyez le filtre à maille régulièrement. Si l'alimentation électrique du lave-linge n'est pas suffisante, le lave-linge ne se vidange pas ou n'essore pas temporairement. Dès que l'alimentation électrique sera à nouveau suffisante, le lave-linge fonctionnera normalement.
La température de l'eau lors du remplissage n'est pas correcte.	<ul style="list-style-type: none"> Ouvrez entièrement les deux robinets. Vérifiez que la température sélectionnée est correcte. Assurez-vous que les tuyaux sont raccordés aux bons robinets. Rincez les canalisations d'eau. Assurez-vous que le chauffe-eau est réglé de sorte d'alimenter le robinet avec de l'eau chaude dont la température est de 49 °C minimum. Vérifiez également la capacité et le taux de récupération du chauffe-eau. Débranchez les tuyaux et nettoyez le filtre à maille. Le filtre à maille est peut-être obstrué. Lors du remplissage du lave-linge, la température de l'eau est susceptible de varier car la fonction de contrôle automatique de la température vérifie la température de l'eau entrante. Ceci est tout à fait normal. Lors du remplissage du lave-linge, vous pouvez remarquer que seule de l'eau chaude/froide passe par le distributeur alors qu'une température de lavage contraire est sélectionnée. Ceci est tout à fait normal ; ce phénomène est dû à la fonction de contrôle automatique de la température chargée de déterminer la température de l'eau.
Le linge n'est pas essoré correctement.	<ul style="list-style-type: none"> Utilisez la vitesse d'essorage Élevée ou Très élevée. Utilisez une lessive haute efficacité pour réduire la surproduction de mousse. La charge n'est pas assez importante. De petites charges (un ou deux articles) risquent de mal se répartir et donc de mal être essorées. Assurez-vous que le tuyau de vidange n'est pas emmêlé ou bouché.

Problème	Action
De l'eau fuit du lave-linge.	<ul style="list-style-type: none"> Assurez-vous que le hublot est correctement fermé. Vérifiez que tous les raccords des tuyaux sont bien serrés. Assurez-vous que l'extrémité du tuyau de vidange est bien insérée et fixée au système de vidange. Évitez toute surcharge. Utilisez une lessive haute efficacité pour empêcher la surproduction de mousse. Vérifiez le tuyau de vidange. <ul style="list-style-type: none"> Assurez-vous que l'extrémité du tuyau de vidange n'est pas placée sur le sol. Assurez-vous que le tuyau de vidange n'est pas bouché.
Présence de mauvaises odeurs.	<ul style="list-style-type: none"> Une quantité excessive de mousse s'accumule dans les renforcements et peut entraîner la présence de mauvaises odeurs. Lancez régulièrement des cycles de nettoyage pour désinfecter le lave-linge. Nettoyez le joint du hublot (diaphragme). Séchez l'intérieur du lave-linge lorsqu'un cycle est terminé.
Pas de bulles visibles (modèles Bubble uniquement).	<ul style="list-style-type: none"> Il se peut que vous ne puissiez pas voir de bulles s'il y a trop de linge dans le tambour. Le linge fortement contaminé peut empêcher la production de bulles.
Est-ce que je peux ouvrir le hublot AddWash à n'importe quel moment ?	<ul style="list-style-type: none"> Le hublot AddWash ne peut être ouvert que lorsque le voyant  apparaît. Toutefois, il ne s'ouvre pas dans les cas suivants : <ul style="list-style-type: none"> Lorsque le processus d'ébullition ou de séchage est en cours et que la température interne devient élevée. Si vous activez la fonction Sécurité enfant pour des raisons de sécurité. Lorsqu'un cycle de nettoyage ou de séchage du tambour n'impliquant pas l'ajout de linge supplémentaire est en cours.
Un message apparaît à l'écran pour indiquer que le distributeur est ouvert.	<ul style="list-style-type: none"> Vérifiez si le tiroir à lessive est correctement fermé. <ul style="list-style-type: none"> Ouvrez le tiroir à lessive puis refermez-le. Assurez-vous qu'il est correctement fermé.

Si un problème persiste, prenez contact avec un centre de réparation. Le numéro du centre de réparation figure sur l'étiquette apposée sur l'appareil.

⚠ ATTENTION

Dégel de votre lave-linge

Le lave-linge peut geler lorsque la température descend en-dessous de 0 °C.

- Mettez le lave-linge hors tension et débranchez le cordon d'alimentation.
- Versez de l'eau chaude sur le robinet d'eau pour assouplir le tuyau d'eau.
- Débranchez le tuyau d'eau et trempez-le dans de l'eau chaude.
- Versez de l'eau chaude dans le tambour et laissez-la agir pendant environ 10 minutes.
- Raccordez le tuyau d'eau au robinet d'eau.

Caractéristiques techniques

Protection de l'environnement

- Cet appareil a été fabriqué à partir de matériaux recyclables. Si vous décidez de le mettre au rebut, veuillez respecter les normes locales en matière de mise au rebut des déchets. Coupez le cordon d'alimentation de façon à ce que l'appareil ne puisse pas être branché à une source électrique. Retirez le hublot pour que des animaux et des jeunes enfants ne puissent pas se retrouver piégés à l'intérieur de l'appareil.
- Ne dépassez pas les quantités de lessive préconisées par le fabricant de la lessive.
- N'utilisez des produits détachants et blanchissants avant le cycle de lavage qu'en cas d'absolue nécessité.
- Économisez de l'eau et de l'électricité en ne faisant tourner que des charges pleines (la charge exacte dépend du cycle utilisé).

Informations relatives aux cycles de lavage principal

Modèle	Cycles	Température (°C)	Capacité (kg)	Durée du cycle (min)	Teneur en humidité résiduelle (%)	Consommation d'eau (L/cycle)	Consommation d'énergie (kWh/cycle)
WW9*T9*6*** WW9*T8*6***	Coton	20	4,5	79	53	60	0,23
	Coton + Intensif	40	4,5	150	44	40	0,56
		60	4,5	160	44	40	0,57
	Synthétiques	60	9,0	211	44	44	0,58
WW9*T9*4*** WW9*T8*4***	Coton	20	4,5	79	53	60	0,23
	Coton + Intensif	40	4,5	150	44	40	0,56
		60	4,5	160	44	40	0,57
	Synthétiques	60	9,0	211	44	44	0,58
WW8*T9*6*** WW8*T8*6***	Coton	20	4,0	79	53	53	0,23
	Coton + Intensif	40	4,0	150	44	40	0,50
		60	4,0	150	44	40	0,50
	Synthétiques	60	8,0	211	44	44	0,51
WW8*T9*4*** WW8*T8*4***	Coton	20	4,0	79	53	53	0,23
	Coton + Intensif	40	4,0	150	44	40	0,50
		60	4,0	150	44	40	0,50
	Synthétiques	60	8,0	211	44	44	0,51
WW1*T*****	Coton	20	5,25	102	56	65	0,25
	Coton + Intensif	40	5,25	289	44	52	0,70
		60	5,25	289	44	52	0,70
	Synthétiques	60	10,5	299	44	55	0,88
Synthétiques	Synthétiques	40	4,0	160	35	85	0,90

Modèle	Cycles	Température (°C)	Capacité (kg)	Durée du cycle (min)	Teneur en humidité résiduelle (%)	Consommation d'eau (L/cycle)	Consommation d'énergie (kWh/cycle)
WW9*T7*6*** WW9*T6*6***	Coton	20	4,5	102	56	60	0,25
	Coton + Intensif	40	4,5	284	44	52	0,59
		60	4,5	284	44	52	0,59
		60	9,0	314	44	55	0,77
	Synthétiques	40	4,0	160	35	85	0,90
WW8*T7*6*** WW8*T6*6***	Coton	20	4,0	102	56	53	0,25
	Coton + Intensif	40	4,0	254	44	52	0,54
		60	4,0	254	44	52	0,54
		60	8,0	314	44	55	0,68
	Synthétiques	40	4,0	160	35	85	0,90
WW9*T7*4*** WW9*T6*4*** WW9*T5*4*** WW9*T4*4***	Coton	20	4,5	102	56	68	0,27
	Coton + Intensif	40	4,5	284	44	39	0,51
		60	4,5	284	44	39	0,51
		60	9	314	44	47	0,66
	Synthétiques	40	4	160	35	68	0,68
WW8*T7*4*** WW8*T6*4*** WW8*T5*4*** WW8*T4*4***	Coton	20	4	102	56	68	0,27
	Coton + Intensif	40	4	254	44	33	0,47
		60	4	254	44	33	0,47
		60	8	314	44	41	0,56
	Synthétiques	40	4	160	35	68	0,68
WW8*T7*2*** WW8*T6*2*** WW8*T5*2*** WW8*T4*2***	Coton	20	4	102	56	68	0,27
	Coton + Intensif	40	4	254	53	33	0,47
		60	4	254	53	33	0,47
		60	8	314	53	41	0,56
	Synthétiques	40	4	160	35	68	0,68
WW7*T7*4*** WW7*T6*4*** WW7*T5*4*** WW7*T4*4***	Coton	20	3,5	102	56	68	0,27
	Coton + Intensif	40	3,5	192	53	31	0,39
		60	3,5	192	53	31	0,39
		60	7	307	53	36	0,48
	Synthétiques	40	4	160	35	68	0,68
WW7*T7*2*** WW7*T6*2*** WW7*T5*2*** WW7*T4*2***	Coton	20	3,5	102	56	68	0,27
	Coton + Intensif	40	3,5	192	53	31	0,39
		60	3,5	192	53	31	0,39
		60	7	307	53	36	0,48
	Synthétiques	40	4	160	35	68	0,68

Les valeurs indiquées dans le tableau ont été mesurées selon les conditions spécifiées dans la norme CEI60456/EN60456. Les valeurs réelles dépendent de la façon dont l'appareil est utilisé.

Consommation d'énergie avec connexion au réseau en veille

Consommation d'énergie	Mode veille du réseau	2,0 W
	Durée en mode veille du réseau (connexion Wi-Fi)	10 min

Fiche de caractéristiques techniques

Conformément aux réglementations d'étiquetage-énergie en vigueur

Chaque astérisque « * » représente un chiffre (de 0 à 9) ou une lettre (de A à Z) qui varie d'un modèle à l'autre.

Samsung					
Nom du modèle		WW9*T9*6*** WW9*T8*6***	WW8*T9*6*** WW8*T8*6***	WW9*T9*4*** WW9*T8*4***	
Capacité		kg	9,0	8,0	9,0
Classe énergétique			A+++	A+++	A+++
La consommation d'énergie annuelle est basée sur les 220 cycles de lavage standard pour le programme standard pour coton à 60 °C et à 40 °C en charge pleine et en demi-charge, et sur la consommation des modes de mise hors tension et de veille. La consommation d'énergie réelle dépend des conditions d'utilisation de l'appareil.		kWh/an	130	116	130
Consommation d'énergie					
Le programme standard pour coton à 60 °C en charge pleine		kWh	0,58	0,51	0,58
Le programme standard pour coton à 60 °C en demi-charge		kWh	0,57	0,50	0,57
Le programme standard pour coton à 40 °C en demi-charge		kWh	0,56	0,50	0,56
La consommation d'énergie pondérée du mode de mise hors tension.		W	0,48	0,48	0,48
La consommation d'énergie pondérée du mode Veille.		W	5,00	5,00	5,00
La consommation d'eau annuelle est basée sur les 220 cycles de lavage standard pour le programme standard pour coton à 60 °C et à 40 °C en charge pleine et en demi-charge. La consommation d'eau réelle dépend des conditions d'utilisation de l'appareil.		L/an	9400	8100	9400
Classe d'efficacité d'essorage					
Classe d'efficacité de séchage et d'essorage sur une échelle de G (la moins efficace) à A (la plus efficace)			A	A	A
Vitesse d'essorage maximale			tr/min	1600	1400
Taux d'humidité résiduelle			%	44	44
Les programmes Coton 60 °C + Intensif et Coton 40 °C + Intensif correspondent au « programme standard pour coton à 60 °C » et au « programme standard pour coton à 40 °C ». Ils sont conçus pour laver le linge en coton normalement sale et constituent les programmes les plus efficaces (en ce qui concerne la consommation d'eau et d'énergie) pour ce type de linge. Dans ces programmes, la température d'eau réelle peut être différente de la température déclarée. Veuillez lancer le mode Calibrage après l'installation (reportez-vous à la section « Lancement d'un cycle Calibrage » en page 15).					
Durée d'un programme standard					
Le programme standard pour coton à 60 °C en charge pleine		min	211	211	211
Le programme standard pour coton à 60 °C en demi-charge		min	160	150	160
Le programme standard pour coton à 40 °C en demi-charge		min	150	150	150
La durée du mode Veille (TI)		min	3	3	3
Le niveau sonore exprimé en dB(A) re 1 pW et arrondi au nombre entier le plus proche durant les phases de lavage et d'essorage pour le programme standard pour coton à 60 °C en charge pleine :					
Lavage		dB (A) re 1 pW	52	52	52
Essorage		dB (A) re 1 pW	75	75	73
Non encastré					

Conformément aux réglementations d'étiquetage-énergie en vigueur

Chaque astérisque « * » représente un chiffre (de 0 à 9) ou une lettre (de A à Z) qui varie d'un modèle à l'autre.

Samsung				
Nom du modèle		WW8*T9*4*** WW8*T8*4***	WW1*T*****	WW9*T7*6*** WW9*T6*6***
Capacité	kg	8,0	10,5	9,0
Classe énergétique		A+++	A+++	A+++
La consommation d'énergie annuelle est basée sur les 220 cycles de lavage standard pour le programme standard pour coton à 60 °C et à 40 °C en charge pleine et en demi-charge, et sur la consommation des modes de mise hors tension et de veille. La consommation d'énergie réelle dépend des conditions d'utilisation de l'appareil.	kWh/an	116	175	151
Consommation d'énergie				
Le programme standard pour coton à 60 °C en charge pleine	kWh	0,51	0,88	0,77
Le programme standard pour coton à 60 °C en demi-charge	kWh	0,50	0,70	0,59
Le programme standard pour coton à 40 °C en demi-charge	kWh	0,50	0,70	0,59
La consommation d'énergie pondérée du mode de mise hors tension.	W	0,48	0,48	0,48
La consommation d'énergie pondérée du mode Veille.	W	5,00	5,00	5,00
La consommation d'eau annuelle est basée sur les 220 cycles de lavage standard pour le programme standard pour coton à 60 °C et à 40 °C en charge pleine et en demi-charge. La consommation d'eau réelle dépend des conditions d'utilisation de l'appareil.	L/an	8100	11660	9400
Classe d'efficacité d'essorage				
Classe d'efficacité de séchage et d'essorage sur une échelle de G (la moins efficace) à A (la plus efficace)		A	A	A
Vitesse d'essorage maximale	tr/min	1400	1400	1600
Taux d'humidité résiduelle	%	44	44	44
Les programmes Coton 60 °C + Intensif et Coton 40 °C + Intensif correspondent au « programme standard pour coton à 60 °C » et au « programme standard pour coton à 40 °C ». Ils sont conçus pour laver le linge en coton normalement sale et constituent les programmes les plus efficaces (en ce qui concerne la consommation d'eau et d'énergie) pour ce type de linge. Dans ces programmes, la température d'eau réelle peut être différente de la température déclarée. Veuillez lancer le mode Calibrage après l'installation (reportez-vous à la section « Lancement d'un cycle Calibrage » en page 15).				
Durée d'un programme standard				
Le programme standard pour coton à 60 °C en charge pleine	min	211	299	314
Le programme standard pour coton à 60 °C en demi-charge	min	150	289	284
Le programme standard pour coton à 40 °C en demi-charge	min	150	289	284
La durée du mode Veille (TI)	min	3	3	3
Le niveau sonore exprimé en dB(A) re 1 pW et arrondi au nombre entier le plus proche durant les phases de lavage et d'essorage pour le programme standard pour coton à 60 °C en charge pleine :				
Lavage	dB (A) re 1 pW	52	52	54
Essorage	dB (A) re 1 pW	73	73	75
Non encastré				

Conformément aux réglementations d'étiquetage-énergie en vigueur

Chaque astérisque « * » représente un chiffre (de 0 à 9) ou une lettre (de A à Z) qui varie d'un modèle à l'autre.

Samsung				
Nom du modèle		WW8*T7*6*** WW8*T6*6***	WW9*T7*4*** WW9*T6*4*** WW9*T5*4*** WW9*T4*4***	WW8*T7*4*** WW8*T6*4*** WW8*T5*4*** WW8*T4*4***
Capacité	kg	8,0	9,0	8,0
Classe énergétique		A+++	A+++	A+++
La consommation d'énergie annuelle est basée sur les 220 cycles de lavage standard pour le programme standard pour coton à 60 °C et à 40 °C en charge pleine et en demi-charge, et sur la consommation des modes de mise hors tension et de veille. La consommation d'énergie réelle dépend des conditions d'utilisation de l'appareil.	kWh/an	136	130	116
Consommation d'énergie				
Le programme standard pour coton à 60 °C en charge pleine	kWh	0,68	0,66	0,56
Le programme standard pour coton à 60 °C en demi-charge	kWh	0,54	0,51	0,47
Le programme standard pour coton à 40 °C en demi-charge	kWh	0,54	0,51	0,47
La consommation d'énergie pondérée du mode de mise hors tension.	W	0,48	0,48	0,48
La consommation d'énergie pondérée du mode Veille.	W	5,00	5,00	5,00
La consommation d'eau annuelle est basée sur les 220 cycles de lavage standard pour le programme standard pour coton à 60 °C et à 40 °C en charge pleine et en demi-charge. La consommation d'eau réelle dépend des conditions d'utilisation de l'appareil.	L/an	8100	9400	8100
Classe d'efficacité d'essorage				
Classe d'efficacité de séchage et d'essorage sur une échelle de G (la moins efficace) à A (la plus efficace)		A	A	A
Vitesse d'essorage maximale	tr/min	1600	1400	1400
Taux d'humidité résiduelle	%	44	44	44
Les programmes Coton 60 °C + Intensif et Coton 40 °C + Intensif correspondent au « programme standard pour coton à 60 °C » et au « programme standard pour coton à 40 °C ». Ils sont conçus pour laver le linge en coton normalement sale et constituent les programmes les plus efficaces (en ce qui concerne la consommation d'eau et d'énergie) pour ce type de linge. Dans ces programmes, la température d'eau réelle peut être différente de la température déclarée. Veuillez lancer le mode Calibrage après l'installation (reportez-vous à la section « Lancement d'un cycle Calibrage » en page 15).				
Durée d'un programme standard				
Le programme standard pour coton à 60 °C en charge pleine	min	314	314	314
Le programme standard pour coton à 60 °C en demi-charge	min	254	284	254
Le programme standard pour coton à 40 °C en demi-charge	min	254	284	254
La durée du mode Veille (TI)	min	3	3	3
Le niveau sonore exprimé en dB(A) re 1 pW et arrondi au nombre entier le plus proche durant les phases de lavage et d'essorage pour le programme standard pour coton à 60 °C en charge pleine :				
Lavage	dB (A) re 1 pW	54	53	53
Essorage	dB (A) re 1 pW	75	74	74
Non encastré				

Chaque astérisque « * » représente un chiffre (de 0 à 9) ou une lettre (de A à Z) qui varie d'un modèle à l'autre.

Samsung				
Nom du modèle		WW8*T7*2*** WW8*T6*2*** WW8*T5*2*** WW8*T4*2***	WW7*T7*4*** WW7*T6*4*** WW7*T5*4*** WW7*T4*4***	WW7*T7*2*** WW7*T6*2*** WW7*T5*2*** WW7*T4*2***
Capacité	kg	8,0	7,0	7,0
Classe énergétique		A+++	A+++	A+++
La consommation d'énergie annuelle est basée sur les 220 cycles de lavage standard pour le programme standard pour coton à 60 °C et à 40 °C en charge pleine et en demi-charge, et sur la consommation des modes de mise hors tension et de veille. La consommation d'énergie réelle dépend des conditions d'utilisation de l'appareil.	kWh/an	116	103	103
Consommation d'énergie				
Le programme standard pour coton à 60 °C en charge pleine	kWh	0,56	0,52	0,52
Le programme standard pour coton à 60 °C en demi-charge	kWh	0,47	0,39	0,39
Le programme standard pour coton à 40 °C en demi-charge	kWh	0,47	0,39	0,39
La consommation d'énergie pondérée du mode de mise hors tension.	W	0,48	0,48	0,48
La consommation d'énergie pondérée du mode Veille.	W	5,00	5,00	5,00
La consommation d'eau annuelle est basée sur les 220 cycles de lavage standard pour le programme standard pour coton à 60 °C et à 40 °C en charge pleine et en demi-charge. La consommation d'eau réelle dépend des conditions d'utilisation de l'appareil.	L/an	8100	7400	7400
Classe d'efficacité d'essorage				
Classe d'efficacité de séchage et d'essorage sur une échelle de G (la moins efficace) à A (la plus efficace)		B	B	B
Vitesse d'essorage maximale	tr/min	1200	1400	1200
Taux d'humidité résiduelle	%	53	53	53
Les programmes Coton 60 °C + Intensif et Coton 40 °C + Intensif correspondent au « programme standard pour coton à 60 °C » et au « programme standard pour coton à 40 °C ». Ils sont conçus pour laver le linge en coton normalement sale et constituent les programmes les plus efficaces (en ce qui concerne la consommation d'eau et d'énergie) pour ce type de linge. Dans ces programmes, la température d'eau réelle peut être différente de la température déclarée. Veuillez lancer le mode Calibrage après l'installation (reportez-vous à la section « Lancement d'un cycle Calibrage » en page 15).				
Durée d'un programme standard				
Le programme standard pour coton à 60 °C en charge pleine	min	314	307	307
Le programme standard pour coton à 60 °C en demi-charge	min	254	192	192
Le programme standard pour coton à 40 °C en demi-charge	min	254	192	192
La durée du mode Veille (TI)	min	3	3	3
Le niveau sonore exprimé en dB(A) re 1 pW et arrondi au nombre entier le plus proche durant les phases de lavage et d'essorage pour le programme standard pour coton à 60 °C en charge pleine :				
Lavage	dB (A) re 1 pW	53	54	54
Essorage	dB (A) re 1 pW	74	74	74
Non encastré				