

BRAUN

Series 9

14.06.2019
BOULANGER
RASOIR BRAUN
SERIES 9
9280 cc

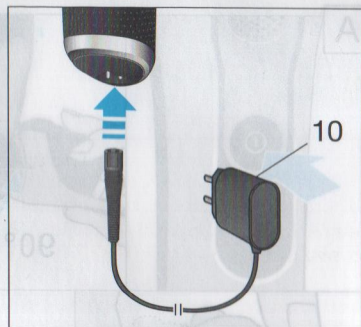


91022785/V-16



9296cc
9295cc
9291cc
9290cc
9280cc

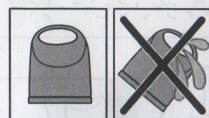
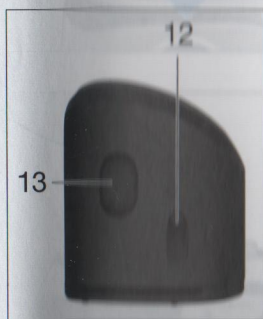
Type 5791
www.braun.com

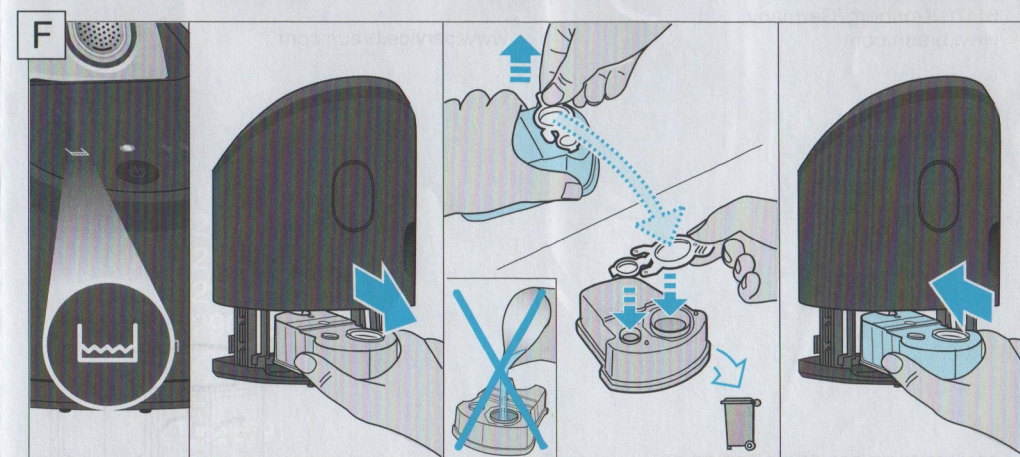
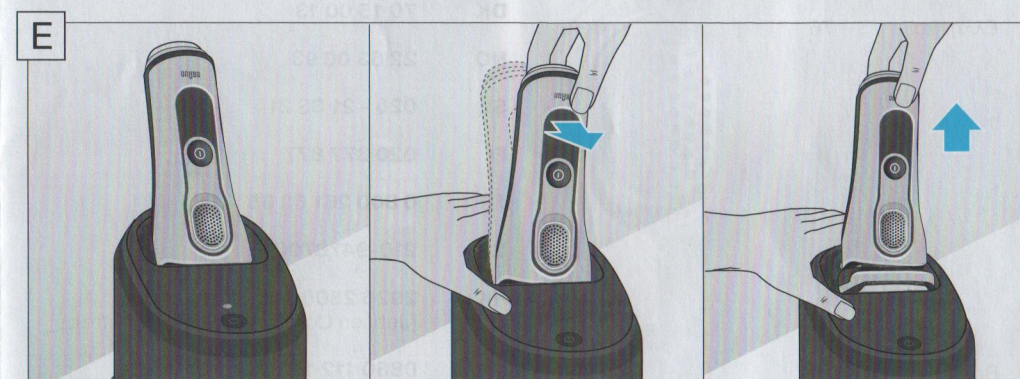
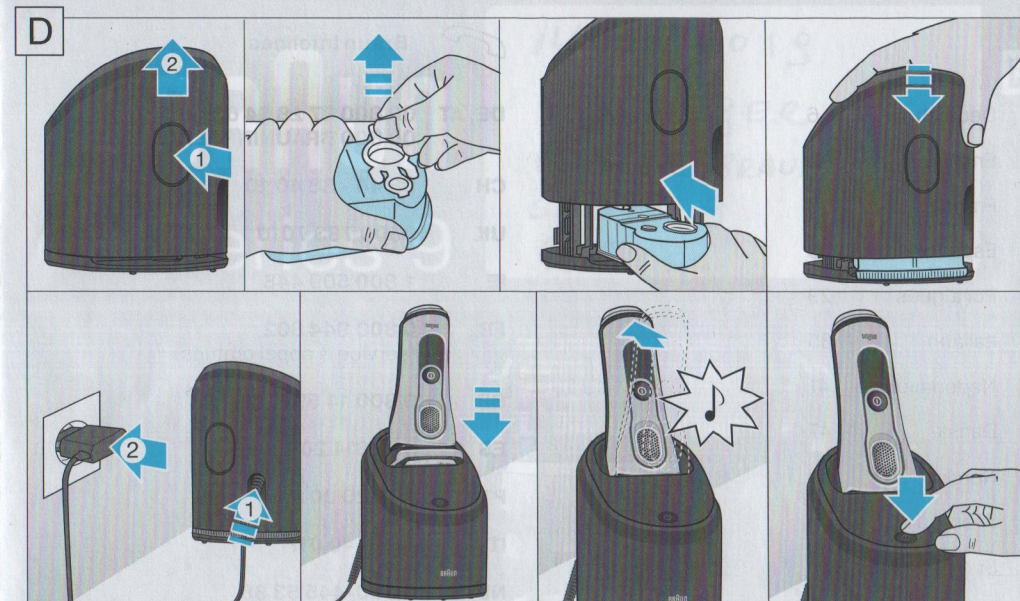
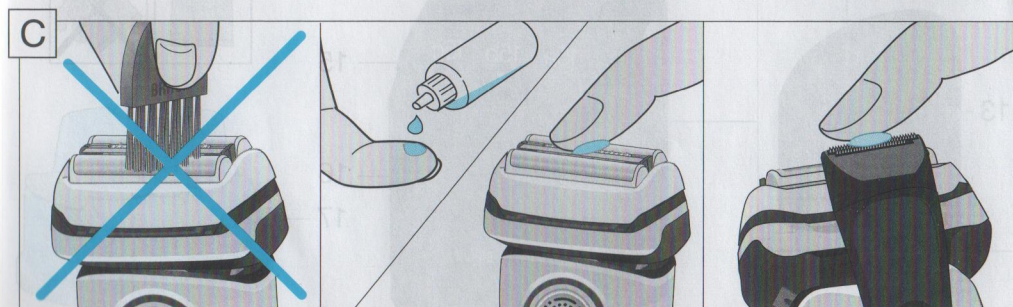
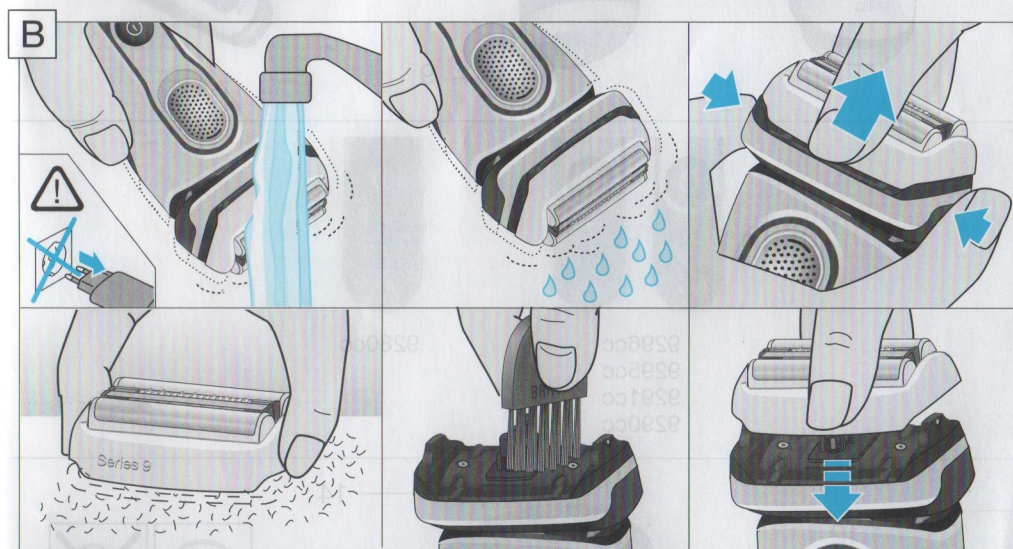
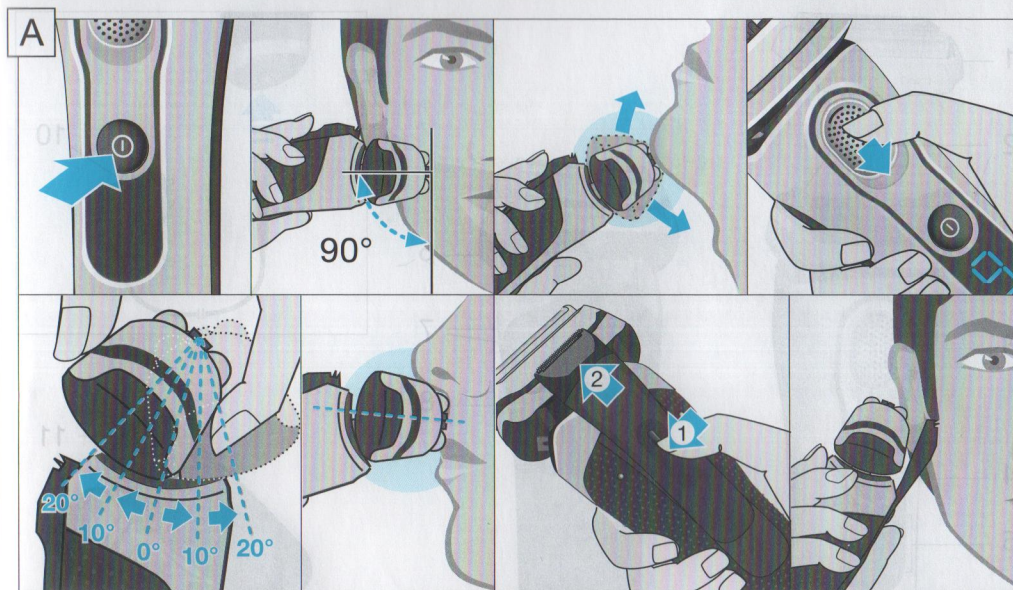


9296cc
9295cc
9291cc
9290cc



9280cc





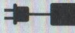
Français

Nos produits sont conçus pour répondre aux normes les plus élevées en matière de qualité, fonctionnalité et design. Nous vous remercions pour votre confiance en la qualité Braun et nous espérons que vous apprécierez votre nouveau rasoir Braun.

Merci de lire attentivement et intégralement la notice d'utilisation avant d'utiliser le produit. Veuillez la conserver pour vous y référer ultérieurement.

Avertissement

Votre appareil est livré avec un câble d'alimentation spécial, qui intègre une prise transformateur basse tension. Vous ne devez remplacer ou modifier aucun de ses composants, afin d'éviter tout risque d'électrocution. Utilisez uniquement le câble d'alimentation fourni avec votre rasoir.

Si l'appareil porte la référence  492, vous pouvez l'utiliser avec n'importe quel alimentation marquée 492-XXXX.



Cet appareil peut être nettoyé à l'eau courante et est utilisable dans le bain ou sous la douche.

Pour des raisons de sécurité, cet appareil ne peut être utilisé que sans fil.

Ne vous rasez pas avec une grille ou un câble endommagé.

Cet appareil peut être utilisé par des enfants de 8 ans et plus et par des personnes dont les capacités physiques, sensorielles ou mentales sont réduites, ou des personnes dénuées d'expérience ou de connaissance, si elles ont pu bénéficier, par l'intermédiaire d'une personne responsable de leur sécurité, d'une surveillance ou d'instructions préalables concernant l'utilisation de l'appareil en toute sécurité et les dangers encourus. Les enfants ne doivent pas jouer avec l'appareil. Le nettoyage et l'entretien ne doivent pas être faits

par des enfants, à moins qu'ils ne soient âgés de plus de 8 ans et qu'ils ne soient sous surveillance.

Station Clean&Charge

Afin d'éviter toute fuite du liquide de nettoyage, placez le système auto-nettoyant Clean&Renew sur une surface plane et stable. Lorsqu'une cartouche de liquide nettoyant est installée, ne pas incliner, ne pas manipuler brusquement ou transporter le système autonettoyant pour éviter de renverser le liquide de nettoyage de la cartouche. Veuillez ne pas mettre le système dans une armoire de toilette, au dessus d'un radiateur, ni le placer sur une surface polie ou vernie.

La cartouche de liquide nettoyant contient du liquide hautement inflammable, gardez-la à l'écart des sources d'ignition. Ne fumez pas à proximité. Ne l'exposez pas directement à la lumière du soleil pendant une longue période.

Ne remplissez pas la cartouche et utilisez uniquement les cartouches de nettoyage d'origine Braun.

Rasoir

- 1 Grille et bloc-couteaux
- 2 Bouton d'éjection de la grille et du bloc-couteaux
- 3 Bouton MultiHeadLock (verrouillage de la tête du rasoir)
- 4 Interrupteur marche/arrêt
- 5 Écran d'affichage du rasoir (le design peut varier)
- 6 Tondeuse poils longs
- 7 Plots de contact rasoir/station de nettoyage
- 8 Bouton d'éjection de tondeuse poils longs
- 9 Prise d'alimentation du rasoir
- 10 Câble d'alimentation (design peut varier)
- 11 Pochette de voyage

Première utilisation et chargement en charge du rasoir

Branchez le rasoir sur une prise électrique en faisant entrer le câble d'alimentation (10) dans la prise

d'alimentation du rasoir (9) ou via la station Clean&Charge pour les modèles cc (voir Chapitre « Station Clean&Charge »).

Chargement et informations de fonctionnement simples

- Lorsque vous rechargez votre rasoir pour la première fois, rechargez-le en continu pendant 1 heure.
- Une charge complète procure jusqu'à 50 minutes de temps de rasage sans fil. Cela peut varier selon la longueur de votre barbe et la température de l'environnement.
- La température ambiante recommandée pour charger le rasoir est comprise entre 5 °C et 35 °C. La batterie peut ne pas se charger correctement ou pas du tout à des températures extrêmement basses ou élevées.
- La température ambiante recommandée pour se raser est comprise entre 15 °C et 35 °C.
- N'exposez pas votre rasoir à des températures supérieures à 50 °C pendant une période prolongée.
- Lorsque le rasoir est branché sur une prise électrique, cela peut prendre quelques minutes avant que l'écran d'affichage ne s'allume.


Écran d'affichage du rasoir

État de charge

L'écran d'affichage du rasoir (5) indique l'état de charge de la batterie lorsque le rasoir est branché sur une prise électrique :

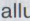
- Pendant la charge, les segments de batterie respectifs clignotent.
- Lorsque la batterie est complètement chargée, tous les segments de batterie s'allument durant quelque secondes, puis l'écran s'éteint.

Faible charge

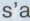
L'indicateur de faible charge  clignote en rouge lorsque la batterie doit être rechargée. Vous devriez cependant pouvoir terminer votre rasage. Lorsque vous arrêtez votre rasoir, un bip sonore vous rappelle le niveau de faible charge de la batterie.

Les 9 dernières minutes de temps de rasage disponible s'affichent en chiffres (selon votre modèle / affichage).

État de nettoyage

L'indicateur de nettoyage  s'allume lorsque le rasoir a besoin d'être nettoyé dans la station Clean&Charge.

Verrou de sécurité pour le voyage

Le symbole de verrouillage  s'allume lorsque le rasoir a été bloqué pour éviter qu'il ne se mette involontairement en marche (ex : lors du transport dans un bagage).

Utilisation du rasoir (cf. fig. A)

Appuyez sur l'interrupteur marche/arrêt (4) pour mettre en marche le rasoir.

Conseils pour un rasage parfait

1. Rasez-vous toujours avant de vous laver le visage.
2. Tenez toujours le rasoir à angle droit (90°) par rapport à votre peau.
3. Tendez la peau et rasez la barbe dans le sens inverse de la pousse du poil.

Bouton MultiHeadLock
(verrouillage de la tête du rasoir)

Pour raser les zones difficiles d'accès (ex.: sous le nez), faites glisser le bouton « MultiHeadLock » (3) vers le bas pour bloquer la tête pivotante. La tête du rasoir peut être bloquée en cinq positions. Pour changer de position, faites pivoter la tête du rasoir avec votre pouce et votre index d'avant en arrière. Vous entendrez un dé clic indiquant que la tête est bloquée dans la position suivante.

Pour un nettoyage automatique dans la station Clean&Charge le bouton de verrouillage de la tête du rasoir doit être désactivé.

Tondeuse poils longs

Pour tondre les pattes, la moustache ou la barbe, appuyez sur le bouton d'éjection de tondeuse (8) et faites glisser la tondeuse poils longs (6) vers le haut.

Verrou de sécurité pour le voyage

- **Mise en marche** : en appuyant sur l'interrupteur marche/arrêt (4) pendant 3 secondes le rasoir se verrouille. Cela est confirmé par un bip sonore et le symbole de cadenas sur l'écran. Puis l'écran s'éteint.
- **Désactivation** : En appuyant sur l'interrupteur marche/arrêt pendant 3 secondes, le rasoir est déverrouillé à nouveau.

Nettoyage manuel du rasoir (cf. fig. B/C)

Nettoyage à l'eau courante

- **Allumez le rasoir (sans fil) et rincez la tête du rasoir sous l'eau chaude jusqu'à ce que tous les résidus aient disparu.** Vous pouvez utiliser du savon liquide sans substances abrasives. Rincez toute la mousse et laissez le rasoir en marche pendant encore quelques secondes.
- Ensuite, arrêtez le rasoir, appuyez sur le bouton d'éjection (2) pour retirer la grille et le bloc-couteaux (1) et laissez-les sécher complètement.
- Si vous nettoyez régulièrement le rasoir à l'eau, mettez une goutte d'huile de machine légère (non incluse) sur la tondeuse pour poils longs et sur la recharge de grille et d'élément de coupe.

Le rasoir doit être lavé après chaque utilisation avec de la mousse à raser.

Nettoyage à la brosse

- Éteignez le rasoir. Retirez la grille et le bloc-couteaux (1) et tapotez-les sur une surface plane. Nettoyez l'intérieur de la tête pivotante à l'aide de la brosse. Toutefois, ne nettoyez pas la cassette avec la brosse car cela risque de l'endommager.

La cassette peut être attachée dans un sens ou dans l'autre sans impact sur les performances de rasage.

Station Clean&Charge

La station Clean&Charge a été développée pour nettoyer, charger, lubrifier, désinfecter, sécher et ranger votre rasoir Braun.

- 12 Prise électrique
- 13 Bouton de déverrouillage pour remplacer la cartouche
- 14 Plots de contact Station-Rasoir
- 15 Zone d'affichage de la station Clean&Charge
- 15a Indicateur de niveau
- 15b Lumière d'état
- 15c Indicateur du programme de nettoyage
- 16 Interrupteur marche
- 17 Cartouche de nettoyage

Installation de la station Clean&Charge (cf. fig. D)

- Appuyez sur le bouton de déverrouillage (13) à l'arrière de la station Clean&Charge pour faire remonter le boîtier supérieur.
- Mettez en place la cartouche de nettoyage (17) en gardant l'appareil sur une surface plane et stable (ex : une table).
- Retirez avec précaution le couvercle de la cartouche.
- Faites glisser la cartouche depuis la face arrière, dans la base de la station, jusqu'à ce qu'elle soit introduite à la bonne place.
- Refermez lentement l'appareil en abaissant le boîtier supérieur jusqu'à ce qu'il se verrouille.
- En utilisant le câble d'alimentation spécial (10), branchez la prise électrique de l'appareil (12) à une prise électrique secteur.

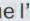
Mise en charge du rasoir dans la station Clean&Charge (cf. fig. D)

Mettez en place la rasoir face avant vers soi, et bouton de verrouillage de la tête désactivé, dans la station de nettoyage. **Important : le rasoir doit être sec et propre de tout résidu de mousse ou de savon !**

Les plots de contact (7) au dos du rasoir doivent être alignés avec les plots de contact (14) de la station. Mettez le rasoir dans la bonne position. Un bip sonore vous confirme que le rasoir est correctement posi-

tionné dans la station. La charge commencera automatiquement.

Nettoyage du rasoir (cf. fig. D)

Lorsque l'indicateur de nettoyage  du rasoir s'allume sur l'écran, mettez le rasoir dans la station Clean&Charge, comme décrit ci-dessus et appuyez sur le bouton de démarrage (16).




L'état d'hygiène est alors analysé et est indiqué par l'indicateur du programme de nettoyage (15c) sur la zone d'affichage des fonctions.

Si la lumière d'état (15b) ne s'allume pas (la station Clean&Charge passe en mode veille après environ 10 minutes), appuyez une seconde fois sur le bouton de démarrage. Sinon le nettoyage ne démarrera pas. **Pour de meilleurs résultats de rasage nous recommandons de nettoyer votre rasoir après chaque rasage.**

Chaque programme de nettoyage est constitué de plusieurs cycles, durant lesquels le liquide de nettoyage est pompé dans la cartouche et circule vers la tête du rasoir. Selon le programme sélectionné, le temps de nettoyage prend jusqu'à 3 minutes, suivi par une phase de séchage actif d'environ 40 minutes, pendant laquelle s'enclenche un ventilateur.

Ensuite le chargement reprendra, ce qui sera indiqué sur la zone d'affichage. Une fois que le rasoir est complètement rechargé, la zone d'affichage s'éteint.

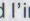
Programmes de nettoyage

-  Nettoyage court économique
-  Nettoyage normal
-  Nettoyage intensif

Retirer le rasoir de la station Clean&Charge (cf. fig. E)

Maintenez la station Clean&Charge avec une main et inclinez légèrement le rasoir vers l'avant pour l'enlever.

Cartouche de nettoyage / Remplacement (cf. fig. F)

Quand l'indicateur  du niveau de liquide s'allume en rouge en permanence, le liquide restant dans la cartouche est suffisant pour encore environ 3 cycles. Quand le voyant clignote en rouge, la cartouche a besoin d'être remplacée (environ toutes les 3-4 semaines pour un usage quotidien).

Après avoir appuyé sur le bouton de déverrouillage (13) pour ouvrir le boîtier, attendez quelques secondes avant de retirer la cartouche usagée afin d'éviter qu'elle ne goutte. Avant de jeter la cartouche usagée contenant le reste du liquide de nettoyage souillé, refermez les ouvertures à l'aide du couvercle de la nouvelle cartouche.

La cartouche de nettoyage hygiénique contient de l'éthanol et de l'isopropanol (selon le pays – pour

plus de précision, cf. cartouche), qui une fois ouverte va naturellement s'évaporer doucement dans l'air environnant. Chaque cartouche, si elle n'est pas utilisée quotidiennement, doit être remplacée après environ 8 semaines pour assurer une désinfection optimale. La cartouche de nettoyage contient également des lubrifiants pour le système de rasage, qui peuvent laisser des traces résiduelles sur l'extérieur de la cassette de rasage et dans la station de nettoyage de la station Clean&Charge. Ces traces peuvent être retirées facilement en frottant délicatement avec un tissu humide.

Accessoires

Braun vous recommande de changer la grille et bloc-couteaux du rasoir tous les 18 mois pour conserver la performance maximale de votre rasoir.

Disponible auprès de votre revendeur ou des Centres Services Agréés Braun :

- Grille et bloc-couteaux : 92S/92B
- Cartouche de liquide nettoyant: CCR
- Spray de nettoyage rasoir Braun

Respect de l'environnement

Ce produit contient des batteries rechargeables et/ou des déchets électriques recyclables. Afin de protéger l'environnement, ne jetez jamais l'appareil dans les ordures ménagères à la fin de sa durée de vie. Remettez-le à votre centre service agréé Braun ou déposez-le dans des sites de récupération appropriés conformément aux réglementations locales ou nationales en vigueur. La cartouche de liquide nettoyant usée peut être jetée avec les déchets ménagers habituels.

Sujet à toute modification sans préavis.

Voir les spécifications électriques mentionnées sur l'adaptateur basse tension.

Garantie
Nous accordons une garantie de 2 ans sur ce produit, à partir de la date d'achat.

Pendant la durée de la garantie, Braun prendra gratuitement à sa charge la réparation des vices de fabrication ou de matière en se réservant le droit de décider si certaines pièces doivent être réparées ou si l'appareil lui-même doit être échangé.

Cette garantie s'étend à tous les pays où cet appareil est commercialisé par Braun ou son distributeur exclusif.

Cette garantie ne couvre pas : les dommages occasionnés par une utilisation inadéquate, l'usure

normale (par exemple, grille et bloc-couteaux) ainsi que les défauts d'usures qui ont un effet négligeable sur la valeur ou l'utilisation de l'appareil. Cette garantie devient caduque si des réparations ont été effectuées par des personnes non agréées par Braun et si des pièces de rechange ne provenant pas de Braun ont été utilisées.

Pour toute réclamation intervenant pendant la période de garantie, retournez ou rapportez l'appareil ainsi que l'attestation de garantie à votre revendeur ou à un Centre Service Agréé Braun.

Veuillez vous référer à www.service.braun.com ou appeler le 0 800 944 802 (service consommateurs – service & appel gratuits) pour connaître le Centre Service Agréé Braun le plus proche de chez vous.

Clause spéciale pour la France
Outre la garantie contractuelle exposée ci-dessus, nos clients bénéficient de la garantie légale des vices caches prévue aux articles 1641 et suivants du Code civil.

Diagnostic de panne		
Problème :	Raison possible :	Solution :
RASOIR		
Le rasoir ne démarre pas en appuyant sur l'interrupteur marche/arrêt.	<ol style="list-style-type: none"> 1. Le verrou de sécurité pour le voyage est activé 2. Cet appareil peut être uniquement utilisé sans fil. 	<ol style="list-style-type: none"> 1. Appuyez sur l'interrupteur marche/arrêt pendant 3 secondes pour déverrouiller le rasoir. 2. Débranchez le rasoir.
Le rasoir ne se recharge pas complètement et continue à clignoter.	La température ambiante est dépasse températures valides.	La température ambiante recommandée pour la charge est comprise entre 5 °C et 35 °C.
La recharge ne démarre pas lorsque le rasoir est connecté à une prise d'alimentation électrique ou installé dans la station Clean&Charge.	<ol style="list-style-type: none"> 1. Le rasoir n'est pas correctement installé dans la station Clean&Charge. 2. Quelque fois la recharge peut commencer après un laps de temps (ex. Après avoir été inutilisé pendant longtemps). 3. La température ambiante est dépasse températures valides. 4. Le câble d'alimentation spécial n'est pas correctement branché. 	<ol style="list-style-type: none"> 1. Les plots de contact du rasoir doivent être alignés avec ceux de la station Clean&Charge. 2. Attendez quelques minutes, pour voir si la recharge commence automatiquement. 3. La température ambiante recommandée pour la charge est comprise entre 5 °C et 35 °C. 4. Le câble d'alimentation spécial doit être bien mis en place.
Odeur déplaisante provenant de la tête de rasage.	<ol style="list-style-type: none"> 1. La tête de nettoyage est nettoyée avec de l'eau. 2. La cartouche de nettoyage est utilisée depuis plus de 8 semaines. 	<ol style="list-style-type: none"> 1. Quand vous nettoyez la tête de rasage avec de l'eau, utilisez de l'eau chaude exclusivement et de temps en temps du savon (sans substances abrasives). Enlevez la cassette pour la laisser sécher. 2. Changez la cartouche de nettoyage au minimum toutes les 8 semaines.
La performance de la batterie a considérablement diminué.	<ol style="list-style-type: none"> 1. La tête de nettoyage est nettoyée régulièrement avec de l'eau mais n'est pas lubrifiée. 2. La cassette de rasage est usée ce qui utilise davantage de puissance à chaque rasage. 	<ol style="list-style-type: none"> 1. Si le rasoir est nettoyé régulièrement avec de l'eau, appliquez une goutte d'huile de machine légère sur la grille une fois par semaine pour la lubrifier. 2. Remplacez la grille et bloc-couteaux.
La performance de rasage a considérablement diminué.	<ol style="list-style-type: none"> 1. Le système de rasage est encrassé. 2. La cassette de rasage est usée. 	<ol style="list-style-type: none"> 1. Plongez la grille et bloc-couteaux. dans l'eau chaude avec une goutte de liquide vaisselle. Puis, rincez-les bien et secouez-les. Une fois sèche, appliquez une goutte d'huile fluide de machine à coudre sur la grille. 2. Remplacez la grille et bloc-couteaux.
Le rasoir s'éteint alors que la batterie est complètement chargée.	La grille et le bloc couteau (cassette) sont usés, ce qui requiert plus de puissance que le moteur n'est capable de fournir. L'appareil s'éteint.	<ul style="list-style-type: none"> – Remplacez la grille et bloc-couteaux. – Huilez régulièrement le système de rasage, spécialement lorsque vous nettoyez votre rasoir uniquement sous l'eau.
La tête du rasoir est humide.	<ol style="list-style-type: none"> 1. L'orifice de la station Clean&Charge est bouché. 2. La cartouche de nettoyage a été utilisée pendant un certain temps. 	<ol style="list-style-type: none"> 1. Nettoyez l'orifice avec un cure-dents en bois. 2. La proportion d'éthanol/isopropanol a diminué alors que la proportion d'huile a augmenté. Retirez les résidus avec un tissu.

STATION CLEAN&CHARGE

Le nettoyage ne démarre pas quand vous appuyez sur le bouton.	1. Le rasoir n'est pas positionné correctement dans la station Clean&Charge. 2. La cartouche de nettoyage ne contient pas assez de liquide de nettoyage (la LED clignote rouge). 3. L'appareil est en mode veille.	1. Mettez en place le rasoir dans la station Clean&Charge (les plots de contact du rasoir doivent être alignés avec les plots de contact de la station). 2. Introduisez la nouvelle cartouche de nettoyage. 3. Appuyez de nouveau sur le bouton marche.
Augmentation de la consommation de liquide de nettoyage.	L'orifice de la station Clean&Charge est bouché.	- Nettoyez l'orifice avec un cure-dents en bois. - Nettoyez régulièrement la station de nettoyage.

1. Lorsque vous nettoyez la tête de rasage avec de l'eau, utilisez de l'eau chaude exclusivement. 2. Changez la cartouche de nettoyage au minimum toutes les 8 semaines. 3. Si le rasoir est nettoyé régulièrement avec de l'eau, appliquez une goutte d'huile de machine à rasage sur la tête de rasage une fois par semaine pour la lubrifier et éviter l'assèchement de la peau. 4. Remplacez la gilette et bloc-couteaux.	1. La tête de nettoyage est nettoyée avec de l'eau. 2. La cartouche de nettoyage est utilisée depuis plus de 8 semaines.	1. La tête de nettoyage est nettoyée régulièrement avec de l'eau mais n'est pas lubrifiée. 2. La cassette de rasage est usée ce qui utilise davantage de puissance à chaque rasage.
--	---	--

Respect de l'environnement

1. Nettoyez l'orifice de la station Clean&Charge est bouché. 2. Nettoyez régulièrement la station de nettoyage.	- Nettoyez l'orifice avec un cure-dents en bois. - Nettoyez régulièrement la station de nettoyage.	1. Nettoyez l'orifice de la station Clean&Charge est bouché. 2. Nettoyez régulièrement la station de nettoyage.
--	---	--

1. Nettoyez l'orifice de la station Clean&Charge est bouché. 2. Nettoyez régulièrement la station de nettoyage.	- Nettoyez l'orifice avec un cure-dents en bois. - Nettoyez régulièrement la station de nettoyage.	1. Nettoyez l'orifice de la station Clean&Charge est bouché. 2. Nettoyez régulièrement la station de nettoyage.
--	---	--

1. Nettoyez l'orifice de la station Clean&Charge est bouché. 2. Nettoyez régulièrement la station de nettoyage.	- Nettoyez l'orifice avec un cure-dents en bois. - Nettoyez régulièrement la station de nettoyage.	1. Nettoyez l'orifice de la station Clean&Charge est bouché. 2. Nettoyez régulièrement la station de nettoyage.
--	---	--

1. Nettoyez l'orifice de la station Clean&Charge est bouché. 2. Nettoyez régulièrement la station de nettoyage.	- Nettoyez l'orifice avec un cure-dents en bois. - Nettoyez régulièrement la station de nettoyage.	1. Nettoyez l'orifice de la station Clean&Charge est bouché. 2. Nettoyez régulièrement la station de nettoyage.
--	---	--

1. Nettoyez l'orifice de la station Clean&Charge est bouché. 2. Nettoyez régulièrement la station de nettoyage.	- Nettoyez l'orifice avec un cure-dents en bois. - Nettoyez régulièrement la station de nettoyage.	1. Nettoyez l'orifice de la station Clean&Charge est bouché. 2. Nettoyez régulièrement la station de nettoyage.
--	---	--

Cette garantie ne couvre pas les dommages occasionnés par une utilisation abusive.